



กรมพัฒนาที่ดิน กระทรวงเกษตรและสหกรณ์

กันยายน 2566



แผนการใช้ที่ดินระดับตำบล
ตำบลโคกม่วง อำเภอภาชี
จังหวัดพระนครศรีอยุธยา

สถานีพัฒนาที่ดินพระนครศรีอยุธยา สำนักงานพัฒนาที่ดินเขต 1

คำนำ

การจัดทำแผนการใช้ที่ดินดำเนินการตามรัฐธรรมนูญแห่งราชอาณาจักรไทย พ.ศ. 2560 มาตรา 72 (1) ที่ได้บัญญัติให้มีการวางแผนการใช้ที่ดินให้เหมาะสมกับศักยภาพของที่ดิน ตามหลักการการพัฒนาอย่างยั่งยืน โดยแผนการใช้ที่ดินตำบลโคกม่วง อำเภอภาชี จังหวัดพระนครศรีอยุธยา ได้นำแนวคิดขององค์การอาหารและการเกษตรแห่งสหประชาชาติ (Food and Agriculture Organization of the United Nations:FAO) และโครงการสิ่งแวดล้อมแห่งสหประชาชาติ (United Nations Environment Programme: UNEP) มาปรับใช้ คือความเหมาะสมทางกายภาพ ความเหมาะสมทางเศรษฐกิจ การยอมรับจากสังคม การสร้างความยั่งยืนให้สิ่งแวดล้อม และเสนอทางเลือกการใช้ที่ดินร่วมกับวิธีการที่จำเป็นอื่น ๆ เช่น กระบวนการมีส่วนร่วมของชุมชน (Participatory Rural Appraisal: PRA) การประเมินคุณภาพที่ดิน เป็นต้น

สถานีพัฒนาที่ดินพระนครศรีอยุธยา ร่วมกับสำนักงานพัฒนาที่ดินเขต 1 และกองนโยบายและแผนการใช้ที่ดิน ในการดำเนินงานวางแผนการใช้ที่ดินระดับตำบล โดยพิจารณาภาพรวมของสภาพปัญหาในด้านต่างๆ ทั้งด้านกายภาพ เศรษฐกิจ และสังคม วิเคราะห์และสังเคราะห์ข้อมูลนำไปสู่การวางแผนการใช้ที่ดินที่สอดคล้องกับศักยภาพของพื้นที่ โดยผ่านกระบวนการมีส่วนร่วมของชุมชน (PRA) ในการระบุปัญหา ความต้องการของเกษตรกรและผู้มีส่วนได้ส่วนเสีย ทั้งนี้สถานีพัฒนาที่ดินพระนครศรีอยุธยา ได้จัดทำแผนกิจกรรม/โครงการ เพื่อขับเคลื่อนแผนการใช้ที่ดินให้เป็นรูปธรรม เพื่อให้เกษตรกรมีคุณภาพชีวิตที่ดีขึ้น มีการใช้ที่ดินอย่างถูกต้องเหมาะสม รักษาสภาพแวดล้อม และอนุรักษ์ทรัพยากรในชุมชนให้เกิดความยั่งยืนต่อไป

สถานีพัฒนาที่ดินพระนครศรีอยุธยา
กันยายน 2566



สารบัญ

	หน้า
คำนำ	ก
สารบัญ	ข
สารบัญตาราง	ง
สารบัญรูป	จ
บทที่ 1 บทนำ	
1.1 ความสำคัญของการวางแผนการใช้ที่ดิน	1-1
1.2 หลักการและเหตุผล	1-1
1.3 วัตถุประสงค์	1-1
1.4 ระยะเวลาและสถานที่ดำเนินงาน	1-1
1.5 ขั้นตอนการดำเนินงาน	1-2
1.6 วิสัยทัศน์ของตำบล	1-2
บทที่ 2 ข้อมูลทั่วไป	
2.1 ที่ตั้งและอาณาเขต	2-1
2.2 การแบ่งส่วนการปกครอง	2-1
2.3 สภาพภูมิประเทศ	2-2
2.4 สภาพภูมิอากาศ	2-2
2.5 สภาพการใช้ที่ดินในปัจจุบัน	2-4
2.6 สภาพเศรษฐกิจและสังคม	2-8
บทที่ 3 สถานภาพของทรัพยากรธรรมชาติ	
3.1 ทรัพยากรป่าไม้	3-1
3.2 ทรัพยากรน้ำ	3-1
3.3 ทรัพยากรดิน	3-2
บทที่ 4 กระบวนการมีส่วนร่วมของชุมชน (Participatory Rural Appraisal: PRA)	
4.1 การวิเคราะห์ผลจากการจัดทำกระบวนการมีส่วนร่วมของชุมชน (PRA)	4-1
4.2 ระบบการปลูกพืชในปัจจุบัน	4-4
บทที่ 5 การประเมินคุณภาพที่ดิน	
5.1 หลักการประเมินคุณภาพที่ดินด้านกายภาพ	5-1
5.2 พืชเศรษฐกิจที่สำคัญของตำบล	5-2
5.3 ระดับความเหมาะสมของที่ดิน	5-2



สารบัญ (ต่อ)

	หน้า
บทที่ 6 แผนการใช้ที่ดิน	
6.1 การวิเคราะห์ข้อมูลเพื่อการจัดทำแผนการใช้ที่ดินระดับตำบล	6-1
6.2 แผนการใช้ที่ดิน	6-2
บทที่ 7 การขับเคลื่อนแผนการใช้ที่ดิน	
7.1 ขั้นตอนการดำเนินงาน	7-1
7.2 กิจกรรมที่จะดำเนินการของกรมพัฒนาที่ดิน	7-1
7.3 กิจกรรมที่ขอการสนับสนุนจากส่วนราชการอื่น	7-2
7.4 กิจกรรมที่จะดำเนินงานของหน่วยงานอื่น	7-3
เอกสารอ้างอิง	8-1
ที่ปรึกษา/ผู้จัดทำ	8-2



สารบัญตาราง

ตารางที่		หน้า
2-1	สถิติภูมิอากาศ ณ สถานีตรวจอากาศจังหวัดพระนครศรีอยุธยา (ปี 2536-2565)	2-3
2-2	สภาพการใช้ที่ดิน ตำบลโคกม่วง อำเภอภาชี จังหวัดพระนครศรีอยุธยา	2-5
2-3	จำนวนประชากรและครัวเรือน ตำบลโคกม่วง อำเภอภาชี จังหวัด พระนครศรีอยุธยา ปี 2565	2-8
2-4	จำนวนและสัดส่วนครัวเรือน ตำบลโคกม่วง อำเภอภาชี จังหวัด พระนครศรีอยุธยา ปี 2565	2-9
2-5	รายได้-รายจ่ายเฉลี่ยครัวเรือน ตำบลโคกม่วง อำเภอภาชี จังหวัด พระนครศรีอยุธยา ปี 2565	2-10
3-1	สมบัติดิน ตำบลโคกม่วง อำเภอภาชี จังหวัดพระนครศรีอยุธยา	3-3
5-1	ตัวอย่างการประเมินคุณภาพที่ดินด้านกายภาพของประเภทการใช้ประโยชน์ ที่ดิน	5-2
5-2	ชั้นความเหมาะสมทางกายภาพของดิน ตำบลโคกม่วง อำเภอภาชี จังหวัดพระนครศรีอยุธยา	5-3
6-1	เขตการใช้ที่ดิน ตำบลโคกม่วง อำเภอภาชี จังหวัดพระนครศรีอยุธยา	6-4
7-1	กิจกรรมของกรมพัฒนาที่ดินในเขตเกษตรกรรมที่จะดำเนินการใน ปีงบประมาณ 2567-2571	7-4
7-2	สรุปกิจกรรมที่ขอรับการสนับสนุนจากส่วนราชการอื่นในเขตการใช้ที่ดิน	7-5
7-3	เป้าหมายการดำเนินงานและงบประมาณ ตำบลโคกม่วง อำเภอภาชี จังหวัดพระนครศรีอยุธยา แผน 5 ปี (พ.ศ. 2567-2571)	7-7



สารบัญญรูป

รูปที่		หน้า
1-1	ขั้นตอนการวางแผนการใช้ที่ดินระดับตำบล	1-3
2-1	ขอบเขตการปกครองตำบลโคกม่วง อำเภอภาชี จังหวัดพระนครศรีอยุธยา	2-1
2-2	สมดุลของน้ำเพื่อการเกษตร จังหวัดพระนครศรีอยุธยา	2-4
2-3	แผนที่สภาพการใช้ที่ดิน ตำบลโคกม่วง อำเภอภาชี จังหวัดพระนครศรีอยุธยา	2-7
3-1	ทรัพยากรดิน ตำบลโคกม่วง อำเภอภาชี จังหวัดพระนครศรีอยุธยา	3-4
4-1	การวิเคราะห์สถานการณ์โดยระบบ DPSIR ของตำบลโคกม่วง อำเภอภาชี จังหวัดพระนครศรีอยุธยา	4-3
4-2	ระบบการปลูกพืชในปัจจุบัน ตำบลโคกม่วง อำเภอภาชี จังหวัดพระนครศรีอยุธยา	4-4
6-1	แผนที่เขตการใช้ที่ดิน ตำบลโคกม่วง อำเภอภาชี จังหวัดพระนครศรีอยุธยา	6-5



บทที่ 1 บทนำ

1.1 ความสำคัญของการวางแผนการใช้ที่ดิน

ตามรัฐธรรมนูญแห่งราชอาณาจักรไทย พุทธศักราช 2560 มาตรา 72 รัฐพึงดำเนินการเกี่ยวกับที่ดิน ทรัพยากรน้ำ และพลังงาน ดังต่อไปนี้

(1) วางแผนการใช้ที่ดินของประเทศ ให้เหมาะสมกับสภาพพื้นที่ และศักยภาพของที่ดิน ตามหลักการพัฒนาอย่างยั่งยืน

1.2 หลักการและเหตุผล

ปัจจุบันกรมพัฒนาที่ดินได้ดำเนินการวางแผนการใช้ที่ดินระดับประเทศเรียบร้อยแล้ว ซึ่งเป็นการวางกรอบเชิงนโยบายมุ่งเน้นการพัฒนาด้านการเกษตรให้เกิดความสมดุลและยั่งยืนและในขณะเดียวกันต้องอนุรักษ์ทรัพยากรธรรมชาติและสิ่งแวดล้อมควบคู่กับการรักษาคุณค่าทางศิลปวัฒนธรรม แต่ทั้งนี้เพื่อให้เกิดการใช้ประโยชน์ที่ดินในระดับพื้นที่อย่างมีประสิทธิภาพและรักษาฐานการผลิตด้านทรัพยากรธรรมชาติอย่างยั่งยืนตลอดห่วงโซ่อุปทาน แผนการใช้ที่ดินระดับตำบลจึงถูกนำมาใช้เป็นเครื่องมือเพื่อขับเคลื่อนการดำเนินงานดังกล่าว

ทั้งนี้กรมพัฒนาที่ดินได้จัดทำแผนปฏิบัติการราชการกรมพัฒนาที่ดินระยะ 5 ปี (พ.ศ. 2566-2570) เพื่อให้บรรลุตามวิสัยทัศน์ที่กำหนดไว้ คือ “เป็นองค์กรอัจฉริยะทางดิน เพื่อขับเคลื่อนการใช้ที่ดินอย่างเหมาะสม 15 ล้านไร่ ภายในปี 2570” ซึ่งเป้าหมาย คือ การนำชุดข้อมูลที่มีมูลค่าสูงไปใช้ในการบริหารจัดการทางการเกษตร ในส่วนของตัวชี้วัด บริหารทรัพยากรดินและที่ดิน บนพื้นฐานของชุดข้อมูลที่มีมูลค่าสูง ร้อยละ 100 กลยุทธ์ที่ 2 ยกระดับแผนการใช้ที่ดินไปสู่การปฏิบัติ ได้กำหนดให้ร้อยละของแผนการใช้ที่ดินระดับตำบลที่จัดทำแล้วเสร็จทั่วประเทศ ภายในปี 2570 (ไม่น้อยกว่าร้อยละ 80) เป็นตัวชี้วัดหนึ่งของกลยุทธ์ดังกล่าว

1.3 วัตถุประสงค์

1.3.1 เพื่อรักษาเสถียรภาพของทรัพยากรให้เกิดความสมดุลและยั่งยืนภายใต้การพัฒนาด้านต่าง ๆ ของตำบล

1.3.2 เพื่อให้การใช้ที่ดินมีผลตอบแทนสูงสุดต่อหน่วยเนื้อที่อย่างยั่งยืน

1.3.3 เพื่อให้เกิดการกำหนดแผนงาน โครงการ กิจกรรม ที่สอดคล้องกับแผนการใช้ที่ดินที่กำหนดขึ้นและอยู่บนหลักการของโมเดลเศรษฐกิจ BCG (Bio – Circular – Green Economy: BCG Modal)

1.4 ระยะเวลาและสถานที่ดำเนินงาน

1.4.1 ระยะเวลา 1 ตุลาคม 2565 – 30 กันยายน 2566

1.4.2 สถานที่ ตำบลโคกม่วง อำเภอภาชี จังหวัดพระนครศรีอยุธยา



1.5 ขั้นตอนการดำเนินงาน

1.5.1 รวบรวมข้อมูลปฐมภูมิและทุติยภูมิ ประกอบด้วย

- 1) ด้านกายภาพ ได้แก่ ทรัพยากรดิน ทรัพยากรน้ำ ทรัพยากรป่าไม้ ภูมิอากาศ สภาพการใช้ที่ดิน เขตป่าไม้ตามกฎหมายและมติคณะรัฐมนตรี
- 2) ด้านเศรษฐกิจและสังคม เช่น การถือครองที่ดิน ลักษณะทางเศรษฐกิจของตำบล จำนวนประชากร เป็นต้น
- 3) ด้านนโยบายและข้อกฎหมายที่เกี่ยวข้อง ได้แก่ ยุทธศาสตร์ แผนพัฒนาเศรษฐกิจและสังคมแห่งชาติฉบับที่ 13 ยุทธศาสตร์ภาค แผนพัฒนากลุ่มจังหวัด แผนพัฒนาจังหวัด แผนพัฒนา การเกษตรและสหกรณ์ แผนพัฒนาท้องถิ่น 4 ปี ขององค์การบริหารส่วนจังหวัด เทศบาลตำบลหรือ องค์การบริหารส่วนตำบล

1.5.2 จัดทำกระบวนการมีส่วนร่วมของชุมชน (Participatory Rural Appraisal : PRA) เพื่อรับ ฟังความคิดเห็น ประเด็นปัญหา ความต้องการด้านต่าง ๆ ขององค์การปกครองส่วนท้องถิ่นและ เกษตรกรในตำบล

1.5.3 ประเมินคุณภาพของที่ดินของพืชเศรษฐกิจหลักและพืชทางเลือกที่มีมูลค่าของตำบล

1.5.4 สังเคราะห์ข้อมูลจากข้อ 1.5.1 ถึง 1.5.3 เพื่อใช้ประกอบการวางแผนการใช้ที่ดิน

1.5.5 กำหนด (ร่าง) แผนการใช้ที่ดินระดับตำบล

1.5.6 รับฟังความคิดเห็นของผู้มีส่วนได้ส่วนเสียต่อ (ร่าง) แผนการใช้ที่ดินที่กำหนดขึ้น

1.5.7 ปรับปรุง (ร่าง) แผนการใช้ที่ดินเพื่อจัดทำแผนการใช้ที่ดินฉบับสมบูรณ์

1.5.8 นำแผนการใช้ที่ดินเข้าสู่คณะกรรมการของเขตฯ เพื่อตรวจสอบความครบถ้วน/สมบูรณ์ ของเนื้อหาและองค์ประกอบ

1.5.9 เผยแพร่แผนการใช้ที่ดินเพื่อนำไปสู่การขับเคลื่อนการดำเนินงาน ประกอบด้วย

1) องค์การปกครองส่วนท้องถิ่น นำแผนการใช้ที่ดินที่จัดทำขึ้นไปประกอบการจัดทำแผนการ พัฒนาของตำบล เพื่อนำไปสู่การของงบประมาณที่มีความสอดคล้องกับศักยภาพด้านการผลิตและสภาพ ของทรัพยากรของตำบล

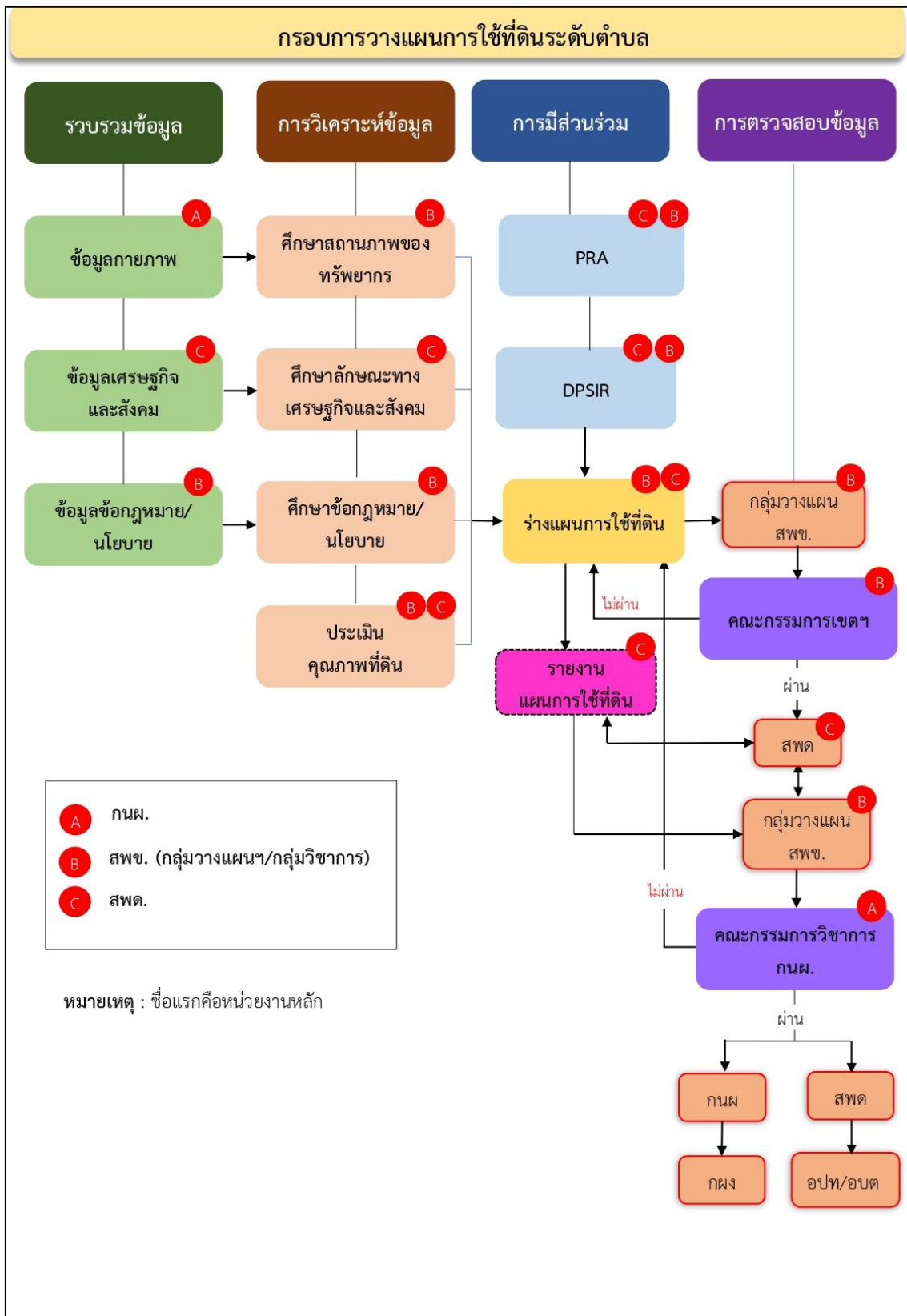
2) กรมพัฒนาที่ดิน โดยสถานีพัฒนาที่ดิน กำหนดแผนงาน/โครงการ/กิจกรรม ที่สอดคล้อง กับแผนการใช้ที่ดินที่กำหนดขึ้นในแต่ละเขตและสามารถใช้ประกอบการของงบประมาณในพื้นที่อย่างมี หลักการและเป็นที่ยอมรับ

3) หน่วยงานราชการอื่น ๆ สามารถใช้เป็นข้อมูลพื้นฐานประกอบแผนงาน/โครงการ/ กิจกรรม ที่สอดคล้องกับแผนการใช้ที่ดินที่กำหนดขึ้นในแต่ละเขต

จากขั้นตอนที่กล่าวข้างต้น สามารถจัดทำกรอบการวางแผนการใช้ที่ดินระดับตำบล แสดงดังรูปที่ 1-1

1.6 วิสัยทัศน์ของตำบล

โคกม่วงเป็นตำบลที่สภาพแวดล้อมสวยงาม น่าอยู่ เกษตรกรรมดี ทั่วพื้นที่สะดวกปลอดภัย ไม่มี มลพิษ ดำรงชีวิตแบบพอเพียง (องค์การบริหารส่วนตำบลโคกม่วง)



รูปที่ 1-1 กรอบการวางแผนการใช้ที่ดินระดับตำบล



บทที่ 2 ข้อมูลทั่วไป

2.1 ที่ตั้งและอาณาเขต

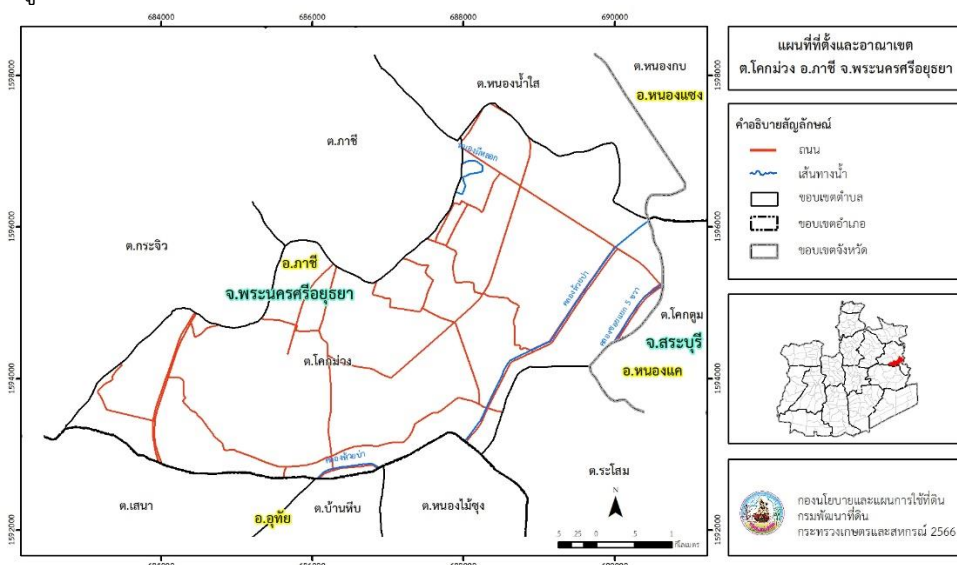
ตำบลโคกม่วง อำเภอภาชี จังหวัดพระนครศรีอยุธยา ตั้งอยู่ทางทิศใต้ของอำเภอภาชี มีพื้นที่ประมาณ 19 ตารางกิโลเมตร หรือ 11,653 ไร่ โดยมีอาณาเขตติดต่อ ดังนี้ (รูปที่ 2-1)

ทิศเหนือ	ติดต่อกับ	ตำบลภาชี ตำบลหนองน้ำใส อำเภอภาชี จังหวัดพระนครศรีอยุธยา
ทิศใต้	ติดต่อกับ	ตำบลหนองกบ อำเภอหนองแค จังหวัดสระบุรี
ทิศตะวันออก	ติดต่อกับ	ตำบลเสนา ตำบลบ้านหีบ ตำบลหนองไม้ซุง อำเภออุทัย จังหวัดพระนครศรีอยุธยา
ทิศตะวันตก	ติดต่อกับ	ตำบลศรีโสภณ อำเภอภาชี จังหวัดพระนครศรีอยุธยา ตำบลโคกตูม อำเภอหนองแค จังหวัดสระบุรี
ทิศตะวันตก	ติดต่อกับ	ตำบลกระเจียว อำเภอภาชี ตำบลเสนา อำเภออุทัย จังหวัดพระนครศรีอยุธยา

2.2 การแบ่งส่วนการปกครอง

ตำบลโคกม่วง อำเภอภาชี จังหวัดพระนครศรีอยุธยา แบ่งส่วนการปกครองออกเป็น 13 หมู่บ้าน ดังนี้

- | | |
|----------------------------|------------------------|
| หมู่ที่ 1 บ้านโคกม่วง | หมู่ที่ 8 บ้านใหม่ |
| หมู่ที่ 2 บ้านคลอง | หมู่ที่ 9 บ้านสะพานดำ |
| หมู่ที่ 3 บ้านหนองงูเหลือม | หมู่ที่ 10 บ้านดอนข่อย |
| หมู่ที่ 4 บ้านป่าหว้า | หมู่ที่ 11 บ้านหนองยาว |
| หมู่ที่ 5 บ้านหนองตลิ่งชัน | หมู่ที่ 12 บ้านโคกกรวด |
| หมู่ที่ 6 บ้านสร้างเค็ม | หมู่ที่ 13 บ้านคลองแพ |
| หมู่ที่ 7 บ้านโคกสังข์ | |



รูปที่ 2-1 ขอบเขตการปกครองตำบลโคกม่วง อำเภอภาชี จังหวัดพระนครศรีอยุธยา



2.3 สภาพภูมิประเทศ

ลักษณะพื้นที่ทั่วไปส่วนใหญ่เป็นที่ราบลุ่ม สภาพพื้นที่ราบเรียบถึงค่อนข้างราบเรียบ ทิศตะวันออกติดกับจังหวัดสระบุรี มีคลองธรรมชาติ คลองขุด และคลองชลประทาน หลายแห่งไหลผ่านทั่วพื้นที่ เช่น คลองห้วยป่า

2.4 สภาพภูมิอากาศ

จากการศึกษาสถิติภูมิอากาศ (พ.ศ.2536-2565) พบว่า ตำบลโคกม่วง อำเภอภาชี จังหวัดพระนครศรีอยุธยา มีรายละเอียดดังนี้

2.4.1 อุณหภูมิ

มีอุณหภูมิโดยเฉลี่ยทั้งปี 28.4 องศาเซลเซียส อุณหภูมิสูงสุดเฉลี่ย 30.1 องศาเซลเซียส ในเดือนเมษายน และอุณหภูมิต่ำสุดเฉลี่ย 26.2 องศาเซลเซียส ในเดือนมกราคม

2.4.2 ปริมาณน้ำฝน

มีปริมาณน้ำฝนรวมทั้งปี 1,083.1 มิลลิเมตร มีฝนตกประมาณ 106 วัน เดือนที่มีฝนตกมากที่สุด ในเดือนกันยายน มีปริมาณฝน 231.9 มิลลิเมตร และมีฝนตกประมาณ 18 วัน

2.4.3 สมดุลน้ำเพื่อการเกษตร

จากข้อมูลสถิติภูมิอากาศในคาบ 30 ปี (พ.ศ.2536-2565) ณ สถานีตรวจอากาศจังหวัดพระนครศรีอยุธยา ได้นำมาวิเคราะห์สมดุลของน้ำเพื่อการเกษตร ซึ่งเป็นการวิเคราะห์หาช่วงฤดูกาลเพาะปลูกพืช ตลอดจนจนช่วงระยะเวลาที่พืชเสี่ยงต่อการขาดน้ำ ข้อมูลที่นำมาวิเคราะห์ คือ ปริมาณน้ำฝน และศักยภาพการคายระเหยน้ำอ้างอิง (ET_o) ซึ่งคำนวณด้วยโปรแกรม Cropwat for Windows Version 8.0 โดยใช้สมการ Penman-Monteith สามารถสรุปสมดุลของน้ำเพื่อการเกษตรในเขตอาศัยน้ำฝนได้ดังนี้

ช่วงที่เหมาะสมต่อการปลูกพืช เป็นช่วงที่ค่าปริมาณน้ำฝนมากกว่าค่า 0.5 การระเหยจากผิวดิน และการคายน้ำของพืช เป็นช่วงที่ดินมีความชุ่มชื้นพอเหมาะต่อการเพาะปลูกพืช ซึ่งช่วงนี้เริ่มตั้งแต่ปลายเดือนเมษายนถึงต้นเดือนพฤศจิกายน

ช่วงที่มีน้ำมากเกินพอ เป็นช่วงที่ค่าปริมาณน้ำฝนมากกว่าค่าการระเหยจากผิวดินและการคายน้ำของพืช ซึ่งช่วงนี้เริ่มตั้งแต่กลางเดือนมิถุนายนถึงกลางเดือนตุลาคม

ช่วงขาดน้ำ เป็นช่วงฤดูแล้งที่ค่าปริมาณน้ำฝนน้อยกว่าค่า 0.5 การระเหยจากผิวดิน และการคายน้ำของพืช ซึ่งพืชอาจเสียหายจากการขาดแคลนน้ำได้ ซึ่งช่วงนี้เริ่มตั้งต้นเดือนพฤศจิกายนถึงปลายเดือนเมษายน (ตารางที่ 2-1 และรูปที่ 2-2)



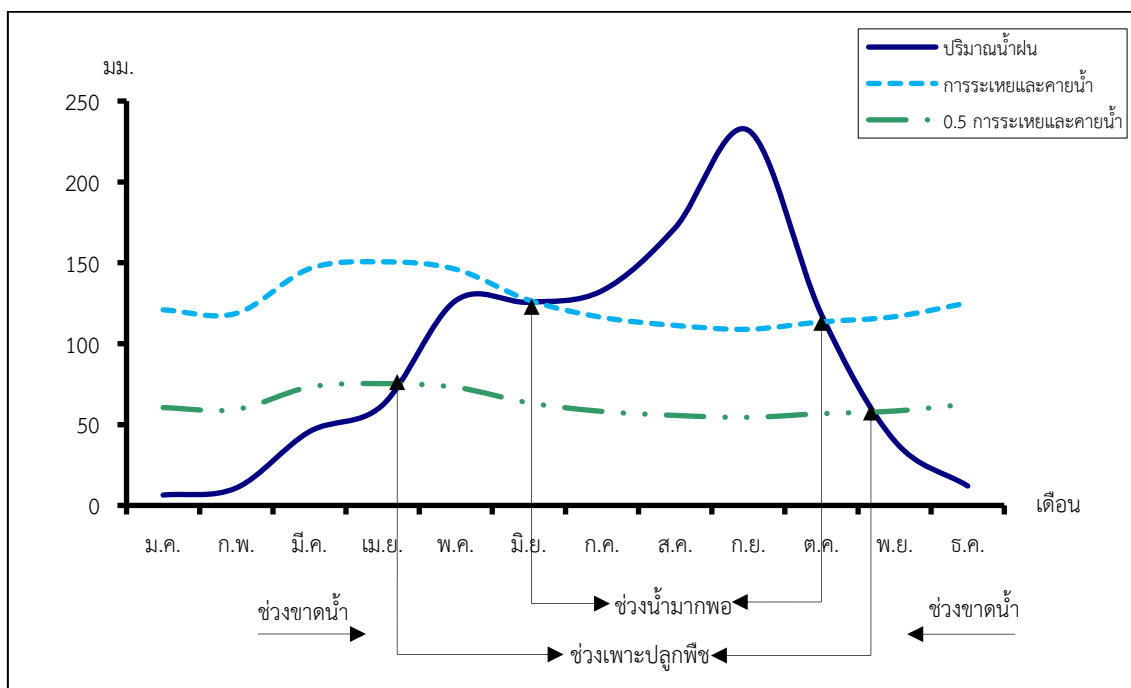
ตารางที่ 2-1 สถิติภูมิอากาศ ณ สถานีตรวจอากาศจังหวัดพระนครศรีอยุธยา¹(พ.ศ.2536-2565)

เดือน	อุณหภูมิ (°ซ.)			ความชื้นสัมพัทธ์	ปริมาณน้ำฝน	จำนวนวันที่ฝนตก	ศักยภาพการคายระเหยน้ำ	ปริมาณฝนใช้การ/ ²
	ต่ำสุด	สูงสุด	เฉลี่ย	(%)	(มม.)	(วัน)	(มม.)	(มม.)
ม.ค.	20.2	32.9	26.2	68.0	6.4	1.0	120.9	6.3
ก.พ.	22.3	34.6	27.9	70.0	10.8	1.4	118.7	10.6
มี.ค.	24.3	35.9	29.5	72.0	45.6	4.3	146.3	42.3
เม.ย.	25.0	36.7	30.1	73.0	62.0	6.3	150.6	55.8
พ.ค.	25.2	35.9	30.0	76.0	126.6	12.8	146.0	101.0
มิ.ย.	24.8	35.0	29.4	77.0	125.6	13.4	126.9	100.4
ก.ค.	24.4	34.1	28.9	79.0	132.7	14.8	116.3	104.5
ส.ค.	24.2	33.7	28.6	80.0	171.6	16.4	111.3	124.5
ก.ย.	24.1	33.2	28.3	83.0	231.9	17.8	108.9	145.9
ต.ค.	23.6	33.1	28.1	81.0	118.0	12.2	113.5	95.7
พ.ย.	22.3	33.1	27.4	75.0	39.9	4.1	116.7	37.4
ธ.ค.	20.4	32.3	26.1	68.0	12.0	1.3	125.2	11.8
เฉลี่ย	23.4	34.2	28.4	75.2	-	-	-	-
รวม	-	-	-	-	1,083.1	105.8	1,501.3	836.2

หมายเหตุ : ¹เป็นสถานีตรวจอากาศที่ใกล้พื้นที่ตำบลมากที่สุด

²จากการคำนวณโดยโปรแกรม Cropwat for Windows Version 8.0

ที่มา : กรมอุตุนิยมวิทยา (2566)



รูปที่ 2-2 กราฟสมดุลของน้ำเพื่อการเกษตรจังหวัดพระนครศรีอยุธยา

2.5 สภาพการใช้ที่ดินปัจจุบัน

สภาพการใช้ที่ดินตำบลโคกม่วง อำเภอภาชี จังหวัดพระนครศรีอยุธยา ซึ่งสำรวจโดยกลุ่มวิเคราะห์สภาพการใช้ที่ดิน (2566) ประกอบด้วยประเภทการใช้ที่ดินต่าง ๆ ดังนี้

2.5.1 พื้นที่ชุมชนและสิ่งปลูกสร้าง มีเนื้อที่ 2,488 ไร่ หรือร้อยละ 21.17 ของเนื้อที่ตำบล

2.5.2 พื้นที่เกษตรกรรมมีเนื้อที่ 8,759 ไร่ หรือร้อยละ 74.49 ของเนื้อที่ตำบล ประกอบด้วย การใช้ประโยชน์ที่ดินด้านเกษตรกรรมต่าง ๆ ดังต่อไปนี้

1) เกษตรผสมผสานมีเนื้อที่ 28 ไร่ หรือร้อยละ 0.24 ของเนื้อที่ตำบล ได้แก่ เกษตรผสมผสาน/ไร่นาสวนผสม

2) พื้นที่นา มีเนื้อที่ 8,275 ไร่ หรือร้อยละ 70.39 ของเนื้อที่ตำบล ได้แก่ นาข้าว นาไร่

3) ไม้ยืนต้น มีเนื้อที่ 32 ไร่ หรือร้อยละ 0.27 ของเนื้อที่ตำบล ได้แก่ ไม้ยืนต้นผสม

4) ไม้ผล มีเนื้อที่ 439 ไร่ หรือร้อยละ 3.72 ของเนื้อที่ตำบล ได้แก่ มะละกอ กล้วย มะพร้าว/ขนุน มะพร้าว/กล้วย ไม้ผลผสม

5) พืชสวน มีเนื้อที่ 13 ไร่ หรือร้อยละ 0.11 ของเนื้อที่ตำบล ได้แก่ ไม้ดอก ไม้ประดับ

2.5.3 พื้นที่แหล่งน้ำ มีเนื้อที่ 235 ไร่ หรือร้อยละ 2.00 ของเนื้อที่ตำบล ได้แก่ คลองชลประทาน บ่อน้ำในไร่นา

2.5.4 พื้นที่เบ็ดเตล็ด มีเนื้อที่ 246 ไร่ หรือร้อยละ 2.10 ของเนื้อที่ตำบล ได้แก่ บ่อดิน พุ่หญ้า สลับไม้พุ่ม/ไม้ละเมาะ พุ่หญ้าธรรมชาติ พื้นที่ลุ่ม



ตารางที่ 2-2 สภาพการใช้ที่ดิน ตำบลโคกม่วง อำเภอภาชี จังหวัดพระนครศรีอยุธยา

หน่วยแผนที่	ประเภทการใช้ที่ดิน	เนื้อที่	
		ไร่	ร้อยละ
U	พื้นที่ชุมชนและสิ่งปลูกสร้าง	2,488	21.17
U201	หมู่บ้านบนพื้นราบ	1,983	16.87
U301	สถานที่ราชการและสถาบันต่าง ๆ	266	2.26
U405	ถนน	23	0.20
U502	โรงงานอุตสาหกรรม	200	1.70
U503	ลานตากและแหล่งรับซื้อทางการเกษตร	10	0.09
U605	สถานีบริการน้ำมัน	6	0.05
A	พื้นที่เกษตรกรรม	8,787	74.73
A001	เกษตรผสมผสาน/ไร่นาสวนผสม	28	0.24
A100	นาไร่	325	2.76
A101	นาข้าว	7,950	67.63
A301	ไม้ยืนต้นผสม	32	0.27
A400	ไม้ผลร้าง/เสื่อมโทรม	5	0.04
A401	ไม้ผลผสม	32	0.27
A405/A407	มะพร้าว/มะม่วง	14	0.12
A405/A411	มะพร้าว/กล้วย	40	0.34
A405/A416	มะพร้าว/ขนุน	46	0.39
A411	กล้วย	46	0.39
A415	มะละกอ	245	2.08
A416	ขนุน	11	0.09
A503	ไม้ดอก ไม้ประดับ	13	0.11
M	พื้นที่เบ็ดเตล็ด	246	2.10
M101	ทุ่งหญ้าธรรมชาติ	25	0.21
M102	ทุ่งหญ้าสลับไม้พุ่ม/ไม้ละเมาะ	68	0.58
M201	พื้นที่ลุ่ม	16	0.14
M304	บ่อดิน	137	1.17



ตารางที่ 2-2 (ต่อ)

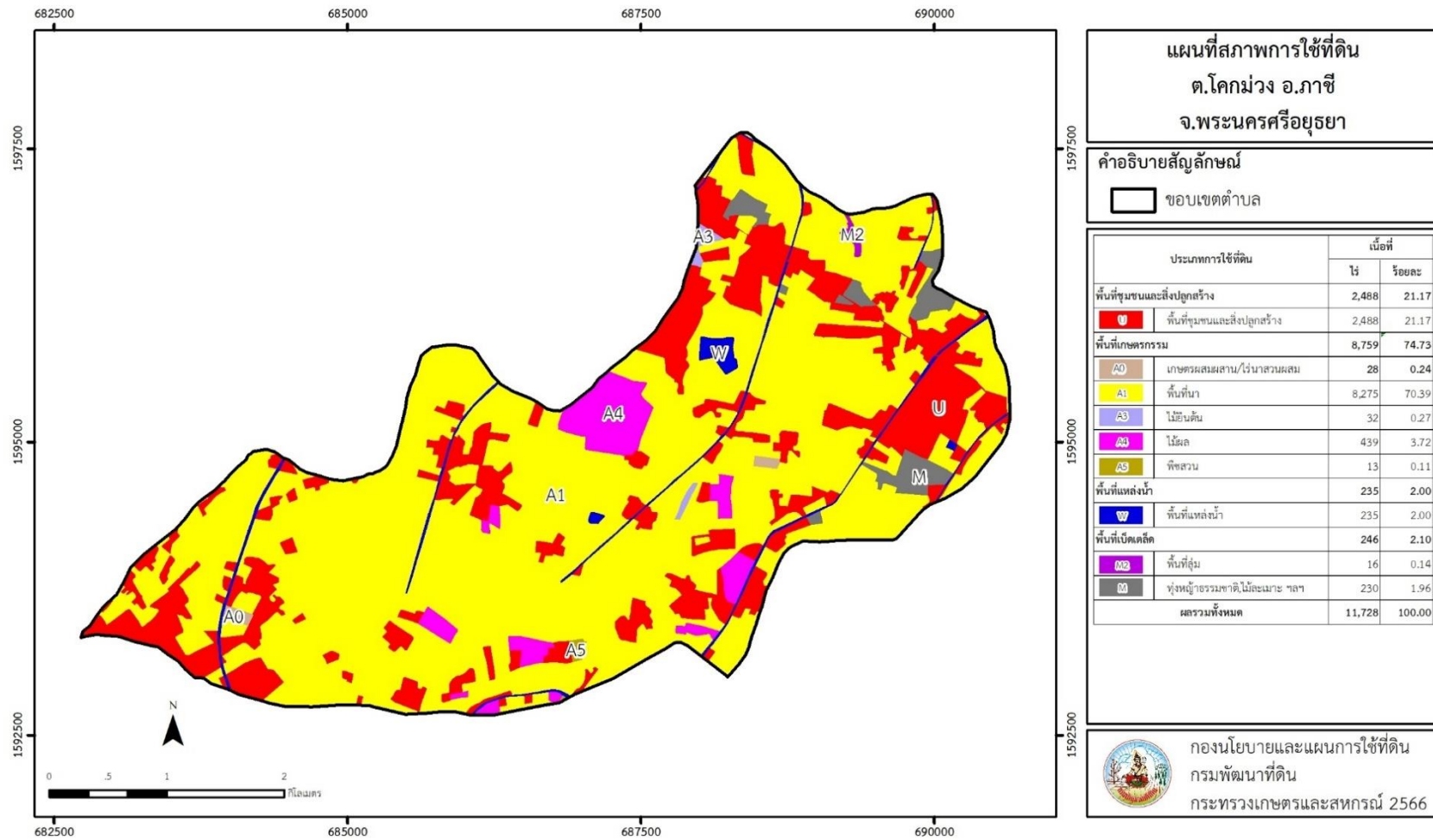
หน่วยแผนที่	ประเภทการใช้ที่ดิน	เนื้อที่	
		ไร่	ร้อยละ
W	พื้นที่แหล่งน้ำ	235	2.00
W202	บ่อน้ำในไร่นา	54	0.46
W203	คลองชลประทาน	181	1.54
ผลรวมทั้งหมด		11,756	100.00

ที่มา : กลุ่มวิเคราะห์สภาพการใช้ที่ดิน (2566)

หมายเหตุ : เนื้อที่คำนวณด้วยระบบสารสนเทศภูมิศาสตร์



แผนการใช้ที่ดินตำบลโคกม่วง อำเภอกาชี จังหวัดพระนครศรีอยุธยา



รูปที่ 2-3 แผนที่สภาพการใช้ที่ดิน ตำบลโคกม่วง อำเภอกาชี จังหวัดพระนครศรีอยุธยา



2.6 สภาพเศรษฐกิจและสังคม

2.6.1 ประชากร

2.6.1 ประชากร

จากหลักฐานทะเบียนราษฎรของกรมการปกครอง กระทรวงมหาดไทย ณ เดือนธันวาคม 2565 พบว่า ประชากรที่อาศัยในพื้นที่ตำบลโคกม่วง มีประชากรรวม 4,594 คน แยกเป็นชาย 2,265 คน เป็นหญิง 2,32 คน ความหนาแน่นโดยเฉลี่ย 244.24 คนต่อตารางกิโลเมตร มีจำนวนครัวเรือนทั้งหมด 1,495 ครัวเรือน เป็นครัวเรือนเกษตรที่มาขึ้นทะเบียนกรมส่งเสริมการเกษตร 460 ครัวเรือน หรือร้อยละ 30.77 ของจำนวนครัวเรือนทั้งหมด และเป็นครัวเรือนที่ประกอบอาชีพอื่นๆ ครัวเรือนเกษตรที่ไม่ได้มาขึ้นทะเบียนกรมส่งเสริมการเกษตร 1,035 ครัวเรือน หรือร้อยละ 69.23 ของจำนวนครัวเรือนทั้งหมด ดังรายละเอียดในตารางที่ 2-2 ถึง 2-3

ตารางที่ 2-3 จำนวนประชากรและครัวเรือน ตำบลโคกม่วง อำเภอภาชี จังหวัดพระนครศรีอยุธยา ปี 2565

พื้นที่	จำนวนครัวเรือน	จำนวนประชากร (คน)		
		ชาย	หญิง	รวม
ตำบลโคกม่วง	1,495	2,265	2,329	4,594
หมู่ที่ 1 โคกม่วง	362	439	454	893
หมู่ที่ 2 คลอง	130	216	224	440
หมู่ที่ 3 หนองงูเหลือม	109	145	177	322
หมู่ที่ 4 ป่าหว่า	44	68	62	130
หมู่ที่ 5 หนองตลิ่งชัน	82	121	137	258
หมู่ที่ 6 สร้างเค็ม	67	110	114	224
หมู่ที่ 7 โคกสังข์	89	129	139	268
หมู่ที่ 8 ไหม	66	110	128	238
หมู่ที่ 9 สะพานดำ	168	265	270	535
หมู่ที่ 10 ดอนข่อย	162	283	245	528
หมู่ที่ 11 หนองยาว	46	72	67	139
หมู่ที่ 12 โคกกรวด	170	307	312	619

ที่มา: กรมการปกครอง (2566)


ตารางที่ 2-4 จำนวนและสัดส่วนครัวเรือน ตำบลโคกม่วง อำเภอภาชี จังหวัดพระนครศรีอยุธยา ปี 2565

รายการ	จำนวน (ครัวเรือน)	ร้อยละ
จำนวนครัวเรือนทั้งหมด¹⁾	1,495	100.00
- จำนวนครัวเรือนเกษตรที่มากขึ้นทะเบียนกรมส่งเสริมการเกษตร ²⁾	460	30.77
- จำนวนครัวเรือนที่ประกอบอาชีพอื่นๆ และจำนวนครัวเรือนเกษตรที่ไม่ได้มาขึ้นทะเบียนฯ	1,035	69.23

ที่มา: 1) กรมการปกครอง (2566)

2) กรมส่งเสริมการเกษตร (2566)

2.6.2 การถือครองที่ดิน

จากข้อมูลกรมการปกครอง ณ เดือนธันวาคม 2565 ตำบลโคกม่วง มีจำนวนครัวเรือนทั้งหมด 1,495 ครัวเรือน โดยถือครองที่ดินเฉลี่ยครัวเรือนละ 7.86 ไร่ (เนื้อที่ของตำบลรวมต่อจำนวนครัวเรือนทั้งหมด)

2.6.3 ลักษณะทางเศรษฐกิจและการประกอบอาชีพ

สภาพเศรษฐกิจ ของชุมชนในตำบลโคกม่วงส่วนใหญ่ประชากรมีอาชีพด้านการเกษตรกรรม ได้แก่ ปลูกข้าว รับจ้างทั่วไป ค้าขาย และเลี้ยงสัตว์

การประกอบอาชีพ ในตำบลโคกม่วงประชากรส่วนใหญ่ประกอบอาชีพเกษตรกรรม การทำนา นอกจากนี้ยังมีการเลี้ยงสัตว์ไว้เพื่อบริโภคและจำหน่าย

- อาชีพทำเกษตรกรรม ตำบลโคกม่วงครัวเรือนเกษตรที่ขึ้นทะเบียนกับกรมส่งเสริมการเกษตร 460 ครัวเรือน โดยเกษตรกรปลูกข้าวทั้งตำบล นอกจากนี้เกษตรกรยังมีการเลี้ยงสัตว์สำหรับการเลี้ยงสัตว์พบว่าส่วนใหญ่เลี้ยงไว้เพื่อบริโภค และจำหน่าย ได้แก่ โค กระบือ สุกร และไก่

2.6.4 ด้านรายได้-รายจ่าย

จากข้อมูลความจำเป็นพื้นฐานของกรมการพัฒนาชุมชน ปี 2566 พบว่า รายได้ครัวเรือนเฉลี่ยปีละ 290,804 บาท รายได้บุคคลเฉลี่ยปีละ 98,484 บาท รายจ่ายครัวเรือนเฉลี่ยปีละ 46,710 บาท รายจ่ายบุคคลเฉลี่ยปีละ 15,819 บาท เมื่อพิจารณาจะเห็นว่ารายได้ครัวเรือนมากกว่ารายจ่ายครัวเรือนปีละ 244,094 บาท และรายได้บุคคลมากกว่ารายจ่ายบุคคลปีละ 82,665 บาท ดังรายละเอียดในตารางที่ 2-4



ตารางที่ 2-5 รายได้-รายจ่ายเฉลี่ยครัวเรือน ตำบลโคกม่วง อำเภอภาชี จังหวัดพระนครศรีอยุธยา ปี 2565

พื้นที่	แหล่งรายได้ของครัวเรือน (บาท/ปี)				รายได้ครัวเรือนเฉลี่ย (บาท/ปี)	รายได้บุคคลเฉลี่ย (บาท/ปี)	รายจ่ายครัวเรือนเฉลี่ย (บาท/ปี)	รายจ่ายบุคคลเฉลี่ย (บาท/ปี)
	อาชีพหลัก	อาชีพรอง	รายได้อื่น	ทำ-หาเอง				
ตำบลโคกม่วง	278,335	5,122	7,273	74	290,804	98,484	46,710	15,819
หมู่ที่ 1 โคกม่วง	216,742	7,494	6,097	123	230,456	103,765	44,616	20,089
หมู่ที่ 2 คลอง	195,872	13,807	35,606	54	245,339	77,289	80,688	25,419
หมู่ที่ 3 หนองงูเหลือม	271,842	2,248	1,001	0	275,091	103,159	33,026	12,385
หมู่ที่ 4 ป่าหว่า	302,384	3,769	5,000	125	311,278	107,106	49,830	17,146
หมู่ที่ 5 หนองตลิ่งชัน	199,934	3,967	23,918	669	228,489	86,570	79,992	30,307
หมู่ที่ 6 สร้างเค็ม	369,529	2,867	3,140	27	375,562	102,426	44,058	12,016
หมู่ที่ 7 โคกสังข์	299,206	1,424	1,420	0	302,050	101,297	39,918	13,387
หมู่ที่ 8 ใหม่	315,311	978	0	0	316,289	101,664	35,948	11,555
หมู่ที่ 9 สะพานดำ	345,900	5,778	1,507	0	353,185	101,576	39,700	11,418
หมู่ที่ 10 ดอนข่อย	310,665	5,305	823	8	316,802	101,157	35,745	11,414
หมู่ที่ 11 หนองยาว	317,005	1,845	0	0	318,850	103,558	42,875	13,925
หมู่ที่ 12 โคกกรวด	313,340	1,061	1,034	0	315,435	101,209	37,843	12,142

ที่มา: กรมการพัฒนาชุมชน (2566)



บทที่ 3

สถานภาพของทรัพยากรธรรมชาติ

การศึกษาสถานภาพของทรัพยากรธรรมชาติในพื้นที่ตำบลโคกม่วง อำเภอภาชี จังหวัดพระนครศรีอยุธยา ได้แก่ ทรัพยากรป่าไม้ ทรัพยากรน้ำ และทรัพยากรดิน ซึ่งเป็นทรัพยากรกายภาพที่สำคัญต่อการทำการเกษตร ดังนั้นจึงจำเป็นต้องทราบว่าทรัพยากรธรรมชาติแต่ละชนิดปัจจุบันมีสถานะอย่างไร เพื่อใช้เป็นข้อมูลประกอบการวางแผนการใช้ที่ดินซึ่งจะนำไปสู่การกำหนดแผนงาน โครงการ กิจกรรม รวมถึงมาตรการต่าง ๆ เพื่อการพัฒนาพื้นที่อย่างมีประสิทธิภาพต่อไป โดยมีรายละเอียดดังนี้

3.1 ทรัพยากรป่าไม้

3.1.1 ป่าไม้ตามกฎหมายและมติคณะรัฐมนตรี

1) ป่าอนุรักษ์ ไม่พบพื้นที่ป่าอนุรักษ์ (เขตอุทยานแห่งชาติ เขตรักษาพันธุ์สัตว์ป่า เขตวนอุทยาน เขตห้ามล่าสัตว์ป่า) ในพื้นที่

2) ป่าสงวนแห่งชาติ ได้มีการจำแนกเขตการใช้ประโยชน์ทรัพยากรและที่ดินป่าไม้ในพื้นที่ป่าสงวนแห่งชาติตามมติคณะรัฐมนตรี วันที่ 10 มีนาคม 2535 และ 17 มีนาคม 2535 แบ่งออกเป็น 3 เขต ประกอบด้วย เขตพื้นที่ป่าเพื่อการอนุรักษ์ (Zone C) เขตพื้นที่ป่าเพื่อเศรษฐกิจ (Zone E) และเขตพื้นที่ป่าที่เหมาะสมต่อการเกษตร (Zone A) จากการวิเคราะห์ข้อมูล ไม่พบพื้นที่ป่าสงวนแห่งชาติในพื้นที่

3.1.2 **ชั้นคุณภาพลุ่มน้ำ** (มติคณะรัฐมนตรี วันที่ 28 พฤษภาคม 2528) จากการวิเคราะห์ข้อมูลพบชั้นคุณภาพลุ่มน้ำในพื้นที่ คือ พื้นที่ลุ่มน้ำชั้นที่ 5 เนื้อที่ 11,756 ไร่

ทั้งนี้ เนื้อที่ดังกล่าวข้างต้นคำนวณด้วยระบบสารสนเทศภูมิศาสตร์ เป็นเนื้อที่เบื้องต้นเท่านั้น ไม่สามารถใช้อ้างอิงได้ทางกฎหมาย

3.2 ทรัพยากรน้ำ

3.2.1 ปริมาณน้ำฝน พบว่าในพื้นที่ตำบลโคกม่วง มีปริมาณน้ำฝนเฉลี่ยในคาบ 30 ปี (พ.ศ. 2536-2565) 1,083.1 มิลลิเมตรต่อปี

3.2.2 น้ำผิวดิน หมายถึง แม่น้ำลำคลอง หนอง บึง ทะเลสาบ อ่างเก็บ และแหล่งน้ำสาธารณะอื่นๆ ที่อยู่ภายในผืนแผ่นดิน ในพื้นที่ตำบลโคกม่วง มีรายละเอียดของแหล่งน้ำผิวดินดังนี้

แหล่งน้ำผิวดินธรรมชาติ ได้แก่ คลองห้วยป่า และหนองผีหลอก

แหล่งน้ำผิวดินที่มนุษย์สร้างขึ้น ได้แก่ คลองซอยแยก 5 ขวา

3.2.3 จากฐานข้อมูลน้ำบาดาลของกรมทรัพยากรน้ำบาดาล (2566) ซึ่งพบว่า ตำบลโคกม่วง มีจำนวนบ่อบาดาลราชการจำนวน 19 บ่อ และจำนวนบ่อบาดาลเอกชนจำนวน 1 บ่อ



3.3 ทรัพยากรดิน

ทรัพยากรดินในพื้นที่ตำบลโคกม่วง อำเภอภาชี จังหวัดพระนครศรีอยุธยา พบหน่วยแผนที่ดิน 2 หน่วยแผนที่ดิน เป็นดินในพื้นที่ลุ่ม ได้แก่

- 1) หน่วยแผนที่ดิน Ma-cA ชุดดินมหาโพธิ์ มีเนื้อดินบนเป็นดินเหนียว ความลาดชัน 0-2 เปอร์เซ็นต์ มีเนื้อที่ 1,687 ไร่ หรือร้อยละ 14.35 ของเนื้อที่ตำบล
- 2) หน่วยแผนที่ดิน Tr-sicA ชุดดินท่าเรือ มีเนื้อดินบนเป็นดินเหนียวปนทรายแป้ง ความลาดชัน 0-2 เปอร์เซ็นต์ มีเนื้อที่ 10,069 ไร่ หรือร้อยละ 85.65 ของเนื้อที่ตำบล

ปัญหาทรัพยากรดินทางการเกษตรตามสภาพธรรมชาติในพื้นที่ พบปัญหาดินเปรี้ยวจัด มีเนื้อที่ 1,687 ไร่ หรือร้อยละ 14.35 ของเนื้อที่ตำบล คือ ชุดดินมหาโพธิ์ (Ma)

รายละเอียดของสมบัติดิน ตำบลโคกม่วง อำเภอภาชี จังหวัดพระนครศรีอยุธยา ดังแสดงในตารางที่ 3-1 และแผนที่แสดงในลักษณะของชุดดิน (รูปที่ 3-1)

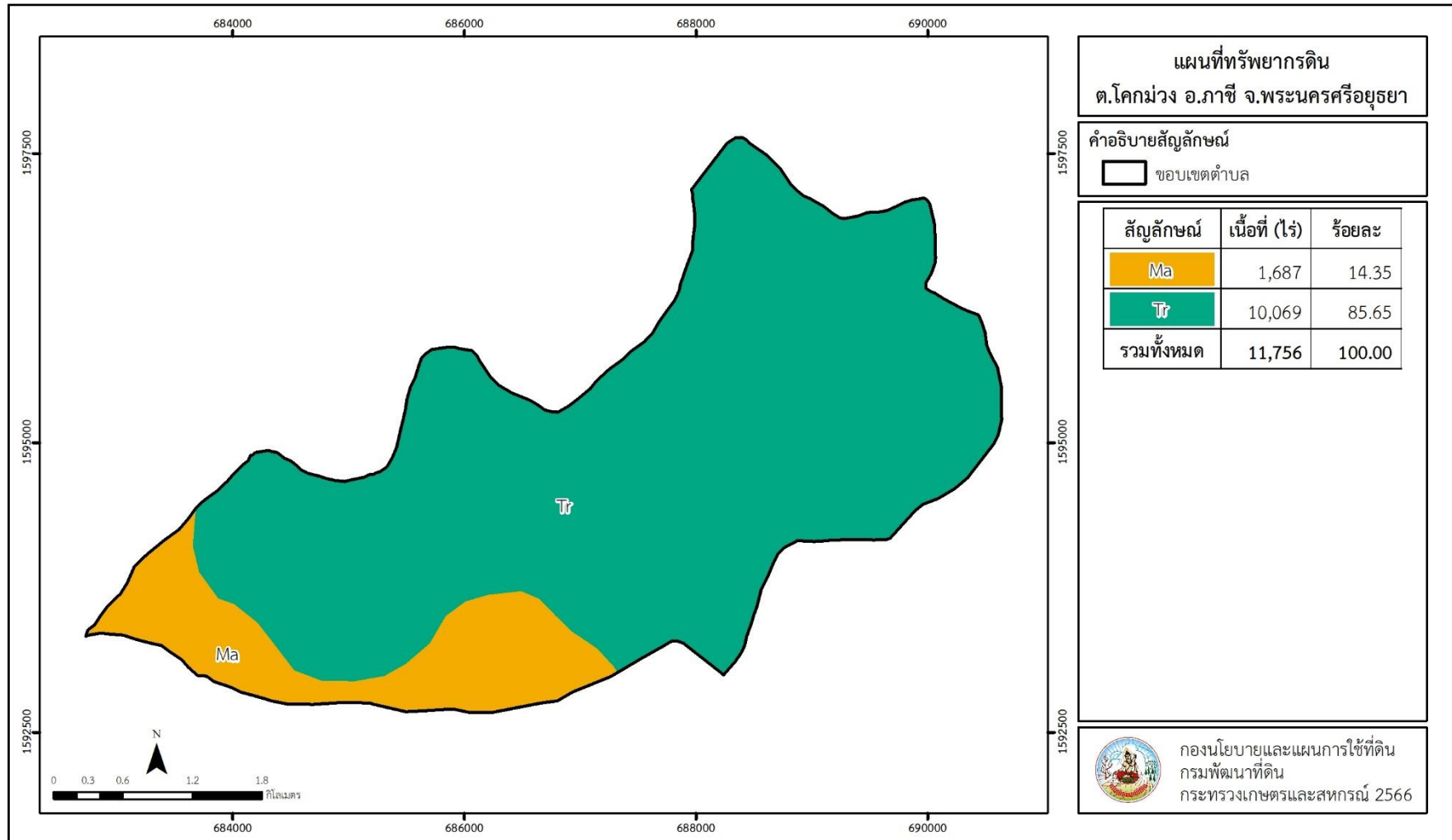


ตารางที่ 3-1 สมบัติดิน ตำบลโคกม่วง อำเภอภาชี จังหวัดพระนครศรีอยุธยา

หน่วยแผนที่ดิน	ความลาดชัน (%)	ความลึก (ซม.)	การระบายน้ำ	ความอุดมสมบูรณ์ของดิน	ความจุแลกเปลี่ยนแคตไอออน (cmol/kg)	ความอึมตัวเบส (%)	ปฏิกิริยาดิน		ค่าการนำไฟฟ้า (dS/m)	ความลึกของชั้นจาโรไซด์ (ซม.)	เนื้อที่	
							ดินบน	ดินล่าง			ไร่	ร้อยละ
Ma-cA	0-2	>150	เลว	ปานกลาง	>20	<35	4.5-5.5	4.5-4.0	<2	100-150	1,687	14.35
Tr-sicA	0-2	>150	เลว	ปานกลาง	>20	>75	5.0-6.5	6.0-7.0	<2	-	10,069	85.65
รวมทั้งหมด											11,756	100.00

หมายเหตุ: เนื้อที่คำนวณด้วยระบบสารสนเทศภูมิศาสตร์

ที่มา: กองสำรวจและวิจัยทรัพยากรดิน (2566)



รูปที่ 3-1 ทรัพยากรดิน ตำบลโคกม่วง อำเภอบางขัน จังหวัดพระนครศรีอยุธยา



บทที่ 4 กระบวนการมีส่วนร่วม ร่วมของชุมชน (Participatory Rural Appraisal : PRA)

4.1 การวิเคราะห์ผลจากการจัดทำกระบวนการมีส่วนร่วมของชุมชน (PRA)

การวิเคราะห์ผลจากการจัดทำกระบวนการมีส่วนร่วมของชุมชน (PRA) เมื่อวันที่ 15 มิถุนายน 2566 มีสาระสำคัญสรุปได้ดังนี้

4.1.1 ปัญหาหลักของตำบลโคกม่วง คือ

- 1) การบริหารจัดการน้ำที่ดี
- 2) ดินขาดความอุดมสมบูรณ์
- 3) ดินเปรี้ยว
- 4) โรคและแมลงศัตรูพืช
- 5) วัชพืช
- 6) การเผาตอซังและเศษวัสดุเหลือใช้ในแปลงเกษตร
- 7) ผลผลิตพืชตกต่ำแต่ต้นทุนสูง
- 8) พ.ร.บ.การจัดรูปที่ดินฉบับใหม่และฉบับเก่า

4.1.2 ความต้องการของชุมชน เกษตรกร และตำบลโคกม่วง มีความต้องการ 8 ประการ คือ

- 1) แก้ปัญหาดินเสื่อมโทรม และฟื้นฟูความอุดมสมบูรณ์ของดิน
 - สนับสนุนวัสดุปรับปรุงดิน ปูนมาร์ล/โดโลไมท์
 - สนับสนุนพืชปุ๋ยสด
 - สนับสนุนปุ๋ยหมัก
- 2) แก้ไขปัญหาการขาดแคลนน้ำ
 - ทำระบบส่งน้ำให้ทั่วถึง
 - นัดประชุมผู้นำชุมชนเพื่อแจ้งการเปิดปิดประตูน้ำ
 - สร้างพื้นที่พักน้ำ บ่อน้ำ
 - สร้างโรงสูบน้ำหรือติดตั้งเครื่องสูบน้ำ
- 3) แก้ไขปัญหาโรคแมลงศัตรูพืช
 - อบรมให้ความรู้ด้านการป้องกันและกำจัดแมลงศัตรูพืช
 - สนับสนุนปัจจัยการผลิตสารป้องกันแมลงศัตรูพืช
- 4) แก้ไขปัญหาวัชพืช
 - อบรมให้ความรู้ด้านการป้องกันและกำจัดวัชพืชในแปลงนา
 - อนุรักษ์โลกปลอดตอซัง
- 5) แก้ไขปัญหาด้านการเกษตร
 - การประกันราคาข้าว
 - ส่งเสริมและสนับสนุนปัจจัยในการลดต้นทุนการผลิต

ผลจากการจัดทำกระบวนการมีส่วนร่วมของชุมชน (PRA) ได้นำมาวิเคราะห์ร่วมกับปัญหาด้าน



กายภาพ โดยระบบ DPSIR มีรายละเอียดดังนี้

- 1) **แรงขับเคลื่อน (Driver)** มี 3 ประการ คือ
 - 1.1) พ.ร.บ.การจัดรูปที่ดินฉบับใหม่และฉบับเก่า
 - 1.2) ต้องการการบริหารจัดการน้ำที่ดี
 - 1.3) การเปลี่ยนแปลงสภาพภูมิอากาศ
- 2) **แรงกดดัน (Pressure)** ที่เกิดจากปัจจัยขับเคลื่อน มี 3 ประการ คือ
 - 2.1) การทำนาต่อเนื่อง
 - 2.2) การเผาตอซังและเศษวัสดุเหลือใช้ในแปลงเกษตร
 - 2.3) ปริมาณน้ำที่ส่งมาไม่สม่ำเสมอหรือไม่ต่อเนื่อง แหล่งน้ำไม่ตรงเข้าพื้นที่โดยตรง
- 3) **สถานะ (State)** ที่เกิดแรงกดดัน มี 6 ประการ คือ
 - 3.1) ดินเสื่อมโทรม ความอุดมสมบูรณ์ของดิน
 - 3.2) โรค แมลง ศัตรูพืช
 - 3.3) ค่าแรงงานราคาสูง ปุ๋ยเคมี สารเคมี และน้ำมันแพง
- 4) **ผลกระทบ (Impact)** ที่ปรากฏในพื้นที่ มี 5 ประการ คือ
 - 4.1) ราคาผลผลิตพืชตกต่ำแต่ต้นทุนสูง
 - 4.2) คุณภาพชีวิต
 - 4.3) คุณภาพการผลิต
- 5) **การตอบสนอง (Response)** ของรัฐในอดีต ปัจจุบัน และในอนาคต มีดังนี้

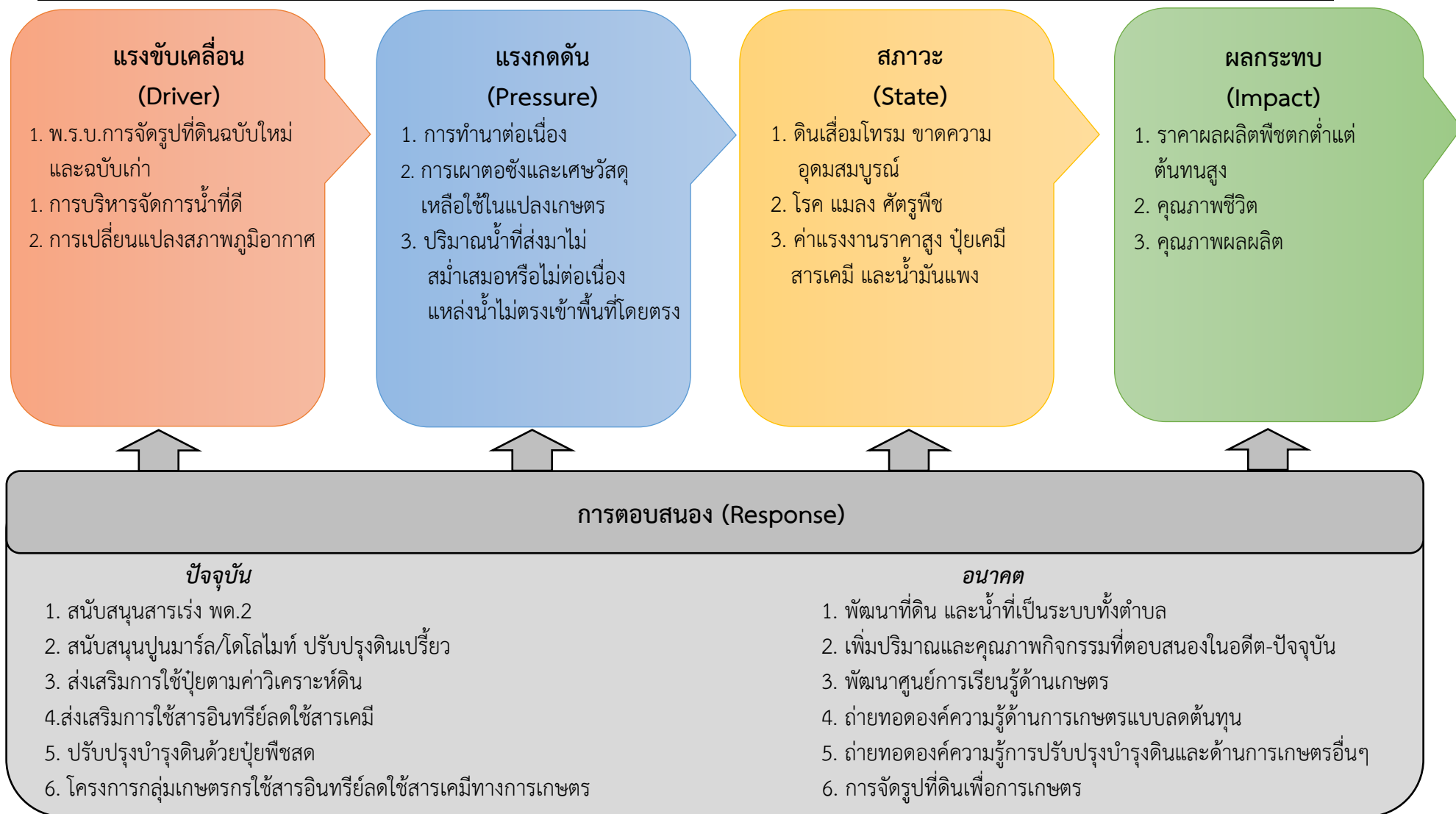
อดีต-ปัจจุบัน

- 5.1) สนับสนุนสารเร่งพด.2
- 5.2) สนับสนุนปุ๋ยมาร์ล/โดโลไมท์ปรับปรุงดินเปรี้ยว
- 5.3) ส่งเสริมการใช้ปุ๋ยตามค่าวิเคราะห์ดิน
- 5.4) ส่งเสริมการใช้สารอินทรีย์ลดการใช้สารเคมี
- 5.5) ปรับปรุงบำรุงดินด้วยปุ๋ยพืชสด
- 5.6) โครงการกลุ่มเกษตรกรใช้สารอินทรีย์ลดใช้สารเคมีทางการเกษตร

อนาคต

- (1) พัฒนาที่ดิน และน้ำที่เป็นระบบทั้งตำบล
- (2) เพิ่มปริมาณและคุณภาพกิจกรรมที่ตอบสนองในอดีต-ปัจจุบัน
- (3) พัฒนาศูนย์เรียนรู้ด้านเกษตร
- (4) ถ่ายทอดองค์ความรู้ด้านการทำเกษตรแบบลดต้นทุน
- (5) ถ่ายทอดองค์ความรู้การปรับปรุงบำรุงดินและด้านการเกษตรอื่นๆ
- (6) การจัดรูปที่ดินเพื่อการเกษตร

ดังมีรายละเอียดในรูปที่ 4-1



รูปที่ 4-1 การวิเคราะห์สถานการณ์โดยระบบ DPSIR ของตำบลหันสัง อำเภอพระนครศรีอยุธยา จังหวัดพระนครศรีอยุธยา



4.2 ระบบการปลูกพืชในปัจจุบัน

ตำบลโคกม่วง อำเภอภาชี จังหวัดพระนครศรีอยุธยา มีการเพาะปลูกพืช ดังนี้

- 1) ปลูกข้าวนาปรัง เกษตรกรจะปลูกข้าวนาปรังรอบที่ 1 ระหว่างเดือนธันวาคมถึงเดือนมีนาคม และรอบที่ 2 ระหว่างเดือนเดือนเมษายนถึงกลางเดือนกันยายน
- 2) ปลูกข้าวนาปี ระหว่างเดือนเมษายนถึงกลางเดือนกันยายน
- 3) เกษตรผสมผสานและไม้ผล เกษตรกรบางส่วนมีการปลูกพืชผสมผสานเช่นพืชผักสวนครัว เพื่อต้นทุนสูงลดค่าครองชีพ และปลูกไม้ผลไม้ยืนต้นในพื้นที่เป็นอาชีพเสริมรองจากการทำนา หรือ บางส่วนยึดเป็นอาชีพหลัก

เดือน ชนิดพืช	ม.ค.	ก.พ.	มี.ค.	เม.ย.	พ.ค.	มิ.ย.	ก.ค.	ส.ค.	ก.ย.	ต.ค.	พ.ย.	ธ.ค.	
ปฏิทินเพาะปลูก													
ข้าว	นาปรังรอบ1		นาปรังรอบ 2					ฤดูน้ำหลาก		นาปรังรอบ1			
			นาปี										
เกษตรผสมผสาน	พืชผักสวนครัว												
ไม้ผล	มะม่วง,กล้วย,ขนุน,มะพร้าว,อื่นๆ												

รูปที่ 4-2 ระบบการปลูกพืชในปัจจุบัน ตำบลโคกม่วง อำเภอภาชี จังหวัดพระนครศรีอยุธยา



บทที่ 5 การประเมินคุณภาพที่ดิน

5.1 หลักการประเมินคุณภาพที่ดินด้านกายภาพ

การประเมินคุณภาพที่ดินหรือการประเมินความเหมาะสมของที่ดิน สอดคล้องตามหลักการของ FAO Framework ค.ศ. 1983 ซึ่งการประเมินคุณภาพที่ดินด้านกายภาพ เป็นการประเมินศักยภาพของที่ดินว่าที่ดินนั้นๆ เหมาะสมมากหรือน้อยเพียงใดสำหรับการใช้ที่ดินประเภทต่างๆ หรือการปลูกพืชต่าง ๆ โดยพิจารณาจาก สภาพแวดล้อมที่มีผลต่อการเจริญเติบโตของพืช สมบัติดินที่ได้จำแนกไว้ในแต่ละตำบล ร่วมกับการจัดการพื้นที่ เช่น ระบบชลประทาน พื้นที่ยกทรง การจัดระบบอนุรักษ์ดินและน้ำ เป็นต้น และนอกจากนี้พิจารณาความต้องการปัจจัยต่อการปลูกพืชแต่ละชนิด สอดคล้องตามหลักการของ FAO ได้แก่ ความต้องการด้านพืช ความต้องการด้านการจัดการ ความต้องการด้านการอนุรักษ์ (บัณฑิต และ คำณ , 2542) รายละเอียดดังตารางที่ 5-1

ระดับความเหมาะสมของที่ดินได้จากการสังเคราะห์ข้อมูลดิน การจัดการที่ดิน หรือดินที่มีลักษณะเฉพาะที่เกิดขึ้นตามสภาพภูมิประเทศ (ซึ่งจะเรียกรวมว่าหน่วยที่ดิน) ลักษณะภูมิอากาศ พิจารณาร่วมกับระดับความต้องการปัจจัยต่อการเจริญเติบโตของพืชแต่ละชนิด หลังจากนั้นดำเนินการประเมินคุณภาพที่ดิน ซึ่งสามารถจำแนกระดับความเหมาะสมของที่ดินได้เป็น 4 ชั้น ได้แก่ เหมาะสมสูง (S1) เหมาะสมปานกลาง (S2) เหมาะสมเล็กน้อย (S3) และไม่เหมาะสม (N) โดยที่

S1 : ไม่มีข้อจำกัดด้านที่ดินตามปัจจัยที่ใช้พิจารณา

S2 : มีข้อจำกัดด้านที่ดินที่แก้ไขได้ง่ายหรือข้อจำกัดอาจไม่ส่งผลกระทบต่อ การเจริญเติบโตของพืชอย่างชัดเจน

S3 : มีข้อจำกัดด้านที่ดินที่แก้ไขได้ยาก ควรปรับเปลี่ยนการผลิตเป็นพืชชนิดอื่นหรือ กิจกรรมอื่น (ส่วนใหญ่เป็นลักษณะทางกายภาพ)

N : มีข้อจำกัดที่พัฒนาหรือปรับปรุงที่ดินได้ยากมาก หากจะดำเนินการพัฒนาหรือ ปรับปรุงต้องใช้ต้นทุนสูงหรือเครื่องจักรขนาดใหญ่ แนะนำให้ปรับเปลี่ยนการผลิต



ตารางที่ 5-1 ตัวอย่างการประเมินคุณภาพที่ดินด้านกายภาพของประเภทการใช้ประโยชน์ที่ดิน

คุณภาพที่ดิน (Land Quality)	คุณลักษณะที่ดินตัวแทน (Land Characteristics)	ระดับความ เหมาะสม (Land Suitability Rating)
1. ความเหมาะสมด้านความต้องการด้านพืช (Crop Requirements)		
1.1. การหยั่งลึกของรากพืช (r)	ความลึกของดิน	S1
1.2. ความชุ่มชื้นที่เป็นประโยชน์ต่อพืช (m)	ปริมาณน้ำฝนเฉลี่ยในรอบปี	S2m
1.3. ความเป็นประโยชน์ของออกซิเจน ต่อรากพืช (o)	สภาพการระบายน้ำของดิน	S2o
ความเหมาะสมรวมด้านความต้องการด้านพืช (Crop Requirements)		S2om
2. ความเหมาะสมด้านความต้องการด้านการจัดการ (Management Requirements)		
2.1. สภาพการเขตกรรม (k)	ชั้นความยากง่ายในการ เขตกรรม (ดินบน)	S1
2.2. ศักยภาพการใช้เครื่องจักรกล (w)	ความลาดชันของพื้นที่	S3w
ความเหมาะสมรวมด้านความต้องการด้านการจัดการ (Management Requirements)		S3w
3. ความเหมาะสมด้านความต้องการด้านการอนุรักษ์ (Conservation Requirements)		
3.1 ความเสียหายจากการกัดกร่อน (e)	ความลาดชันของพื้นที่	S3e
ความเหมาะสมรวมด้านความต้องการด้านการอนุรักษ์ (Conservation Requirements)		S3e
ความเหมาะสมด้านกายภาพของประเภทการใช้ประโยชน์ที่ดินใน แต่ละหน่วยที่ดินโดยรวม		S3ew

5.2 พืชเศรษฐกิจที่สำคัญของตำบล

พืชเศรษฐกิจหลักและพืชทางเลือกของตำบล ได้แก่ ข้าว

5.3 ระดับความเหมาะสมของที่ดิน

การประเมินคุณภาพที่ดินของพืชเศรษฐกิจหลักและพืชทางเลือก ตำบลโคกม่วง อำเภอภาชี จังหวัดพระนครศรีอยุธยา ได้ผลการประเมินคุณภาพที่ดินดังตารางที่ 5-2



ตารางที่ 5-2 ชั้นความเหมาะสมทางกายภาพของดิน ตำบลโคกม่วง อำเภอภาชี
จังหวัดพระนครศรีอยุธยา

หน่วยแผนที่ดิน	ข้าว
Ma-cA	S2zn
Tr-sicA	S1

หมายเหตุ : ระดับความเหมาะสม

S1 : เหมาะสมสูง

S2 : เหมาะสมปานกลาง

S3 : เหมาะสมเล็กน้อย

N : ไม่เหมาะสม

ข้อจำกัด

n : ความจุในการดูดซับธาตุอาหาร (Nutrient retention capacity)

o : ความเป็นประโยชน์ของออกซิเจนต่อรากพืช (Oxygen availability to root)

z : สารพิษ (Soil toxicities)



บทที่ 6 แผนการใช้ที่ดิน

6.1 การวิเคราะห์ข้อมูลเพื่อจัดทำแผนการใช้ที่ดินระดับตำบล

ตามที่กรมพัฒนาที่ดินได้จัดทำแผนปฏิบัติการราชการกรมพัฒนาที่ดินระยะ 5 ปี (พ.ศ. 2566-2570) เพื่อให้บรรลุตามวิสัยทัศน์ที่กำหนดไว้ คือ “เป็นองค์กรอัจฉริยะทางดิน เพื่อขับเคลื่อนการใช้ที่ดินอย่างเหมาะสม 15 ล้านไร่ ภายในปี 2570” ซึ่งในส่วนของประเด็นการพัฒนาที่ 2 บริหารจัดการทรัพยากรดินและที่ดินด้วยชุดข้อมูลที่มีมูลค่าสูง (High Value Dataset) ซึ่งมีเป้าหมาย คือ การนำชุดข้อมูลที่มีมูลค่าสูง (High Value Dataset) ไปใช้ในการบริหารจัดการทางการเกษตร ในส่วนของตัวชี้วัดบริหารจัดการทรัพยากรดินและที่ดินบนพื้นฐานของชุดข้อมูลที่มีมูลค่าสูง (High Value Dataset) ร้อยละ 100 กลยุทธ์ที่ 2 ยกระดับแผนการใช้ที่ดินไปสู่การปฏิบัติ ได้กำหนดให้ ร้อยละของแผนการใช้ที่ดินระดับตำบลที่จัดทำแล้วเสร็จทั่วประเทศ ภายใน ปี 2570 (ไม่น้อยกว่า ร้อยละ 80) เป็นตัวชี้วัดหนึ่งของกลยุทธ์ดังกล่าว

การวางแผนการใช้ที่ดินระดับตำบลเป็นการวางกรอบและนโยบายการการพัฒนาพื้นที่ให้เกิดการใช้ที่ดินอย่างสมดุลและยั่งยืน ซึ่งจะมีความละเอียดและเฉพาะเจาะจงมากกว่าแผนการใช้ที่ดินระดับประเทศ ที่ใช้เป็นกรอบนโยบายการพัฒนาพื้นที่ระดับประเทศ เป็นการกำหนดแนวทางใช้ที่ดินให้ตรงกับศักยภาพโดยเฉพาะทางด้านเกษตรกรรม และนำไปสู่การกำหนดแผนงาน โครงการ กิจกรรม ที่มีความสอดคล้องกับสภาพพื้นที่ ทั้งนี้การใช้ขอบเขตการปกครองในระดับตำบลจะนำไปสู่การพัฒนาเชิงพื้นที่ที่มีเป้าหมายและทิศทางสอดคล้องตามบริบทของแต่ละตำบล และมีผู้รับผิดชอบโดยตรง คือ องค์กรปกครองส่วนท้องถิ่น ซึ่งแผนการใช้ที่ดินในระดับที่ใหญ่กว่านี้อาจไม่สามารถนำมาใช้ปฏิบัติงานในระดับพื้นที่ได้อย่างเป็นรูปธรรมเนื่องจากเป็นแผนงานสำหรับนำไปใช้ปฏิบัติงานเชิงนโยบายและยุทธศาสตร์ในภาพรวม

ทั้งนี้แผนการใช้ที่ดินเป็นผลที่ได้จากการวิเคราะห์ข้อมูลทางด้านกายภาพ เศรษฐกิจ และสังคม โดยได้นำฐานข้อมูลที่ได้จากการรวบรวมข้อมูลทุติยภูมิ และข้อมูลปฐมภูมิจากการสำรวจภาคสนาม การศึกษาด้านกายภาพ ได้จาก การวิเคราะห์สถานภาพของทรัพยากรธรรมชาติ อาทิ ทรัพยากรดิน ทรัพยากรน้ำ และทรัพยากรป่าไม้ร่วมกับการพิจารณาลักษณะการใช้ประโยชน์ที่ดิน ข้อกำหนดที่เกี่ยวข้องกับพื้นที่ในเขตป่าไม้ตามกฎหมาย เช่น เขตรักษาพันธุ์สัตว์ป่า เขตอุทยานแห่งชาติ เขตป่าสงวนแห่งชาติ และนโยบายของรัฐที่เกี่ยวข้องกับพื้นที่ที่มีมติคณะรัฐมนตรีเกี่ยวกับการใช้ที่ดิน มติคณะรัฐมนตรีเรื่องการจำแนกการใช้ประโยชน์ที่ดินในพื้นที่ป่าไม้ในเขตป่าสงวนแห่งชาติ เป็นต้น ประกอบกับการพิจารณาจากทิศทางตามกรอบนโยบายที่เกี่ยวข้องกับการกำหนดเขตการใช้ที่ดินภายในพื้นที่ตำบล เช่น ยุทธศาสตร์ของจังหวัด ร่วมกับความต้องการของท้องถิ่น สามารถกำหนดแนวทางการใช้ที่ดินตามศักยภาพของทรัพยากร เพื่อการรักษาคุณภาพของลักษณะทางนิเวศวิทยาและการอนุรักษ์ทรัพยากรธรรมชาติ โดยคำนึงถึงสภาพทางเศรษฐกิจและสังคมของชุมชนในพื้นที่ ซึ่งข้อมูลนี้ส่วนหนึ่งได้มาจากการวิเคราะห์ชุมชนแบบมีส่วนร่วม (PRA) ทำการสังเคราะห์ข้อมูลทุกด้านเพื่อให้ได้เขตการใช้ที่ดินที่เหมาะสมกับศักยภาพของพื้นที่ต่อไป



6.2 แผนการใช้ที่ดิน

จากการวิเคราะห์ข้อมูลกายภาพ เศรษฐกิจ และสังคม พบว่าแผนการใช้ที่ดินตำบลโคกม่วง อำเภอภาชี จังหวัดพระนครศรีอยุธยา สามารถกำหนดออกเป็น 4 เขตหลัก ได้แก่ เขตเกษตรกรรม เขตชุมชนและสิ่งปลูกสร้าง เขตแหล่งน้ำ เขตพื้นที่อื่น ๆ มีรายละเอียดดังนี้ (ตารางที่ 6-1 และรูปที่ 6-1)

6.2.1 เขตเกษตรกรรม เป็นพื้นที่เกษตรกรรมซึ่งในที่นี้ คือ พื้นที่ที่อยู่นอกเขตที่มีการประกาศเป็นเขตป่าไม้ตามกฎหมาย ซึ่งรัฐได้กำหนดเป็นพื้นที่ทำกิน มีการออกเอกสารสิทธิ์ซึ่งรวมถึงพื้นที่ในเขตปฏิรูปที่ดินเพื่อเกษตรกรรมด้วย เขตนี้รวมถึงการทำกิจกรรมภาคการเกษตรอื่นที่นอกเหนือจากการปลูกพืชด้วย ประกอบด้วย 2 เขตตรง ได้แก่ เขตเกษตรกรรมชั้นดี เขตเกษตรกรรมที่มีศักยภาพการผลิตสูง มีเนื้อที่ 8,787 ไร่ หรือคิดเป็นร้อยละ 74.73 ของเนื้อที่ตำบล มีรายละเอียดดังนี้

1) เขตเกษตรกรรมชั้นดี พื้นที่เขตนี้มีศักยภาพในการผลิตมากที่สุดในการผลิต เนื่องจากมีระบบชลประทาน สามารถส่งน้ำช่วยในการปลูกพืชเพื่อทำการเกษตรนอกฤดูฝน โดยเฉพาะข้าวนาปรัง และพืชอายุสั้นได้เป็นอย่างดี และนอกจากนี้พบว่าดินในพื้นที่เขตนี้มีสมบัติที่เหมาะสมต่อการเพาะปลูกพืชแยกตามชนิดพืช ส่งผลให้มีศักยภาพของที่ดินที่เหมาะสมต่อการเพาะปลูกในระดับสูงถึงปานกลาง มีรายละเอียดดังนี้

(1) เขตทำนา (สัญลักษณ์ 2110) มีเนื้อที่ 7,178 ไร่ หรือ คิดเป็นร้อยละ 61.06 ของเนื้อที่ตำบล เป็นพื้นที่ที่มีศักยภาพต่อการทำนาในระดับเหมาะสมสูงถึงปานกลาง และปัจจุบันเกษตรกรมีการปลูกข้าวโดยส่วนใหญ่เป็นลักษณะ นาปีตามด้วยนาปรัง และบางพื้นที่ทำนาปีตามด้วยพืชฤดูแล้งชนิดต่าง ๆ เช่น กข85, กข57, กข79, กข87

2) เขตเกษตรกรรมที่มีศักยภาพการผลิตสูง พื้นที่เขตนี้มีศักยภาพในการผลิตรองจากเขตเกษตรกรรมชั้นดี ซึ่งแบ่งออกเป็น 2 ประเภท ได้แก่ เขตเกษตรกรรมที่มีศักยภาพการผลิตสูง (ประเภทที่ 1) มีรายละเอียดดังนี้

(1) เขตเกษตรกรรมที่มีศักยภาพการผลิตสูง (ประเภทที่ 1) เป็นเขตที่มีการบริหารจัดการด้านทรัพยากรน้ำโดยเฉพาะระบบชลประทาน มีศักยภาพในการผลิตอยู่ในระดับเหมาะสมเล็กน้อยถึงไม่เหมาะสม ดินข้อจำกัดจากลักษณะดิน ซึ่งมีสมบัติดินที่ไม่เหมาะสมบางประการ มีรายละเอียดดังนี้

- เขตทำนา (สัญลักษณ์ 2211) มีเนื้อที่ 1,097 ไร่ หรือ คิดเป็นร้อยละ 9.32 ของเนื้อที่ตำบล เป็นพื้นที่ที่มีศักยภาพต่อการทำนาในระดับเหมาะสมเล็กน้อยถึงไม่เหมาะสม และปัจจุบันเกษตรกรมีการปลูกข้าวโดยส่วนใหญ่เป็นลักษณะ นาปีตามด้วยนาปรัง และบางพื้นที่ทำนาปีตามด้วยพืชฤดูแล้งชนิดต่าง ๆ เช่น กข31, กข41, กข95

- เขตปลูกไม้ผล (สัญลักษณ์ 2212) มีเนื้อที่ 439 ไร่ หรือ คิดเป็นร้อยละ 3.73 ของเนื้อที่ตำบล ปัจจุบันเกษตรกรปลูกไม้ผล โดยไม้ผลที่ปลูกได้แก่ มะม่วง, กัลย, ขนุน

- เขตปลูกไม้ยืนต้น (สัญลักษณ์ 2213) มีเนื้อที่ 32 ไร่ หรือ คิดเป็นร้อยละ 0.27 ของเนื้อที่ตำบล ปัจจุบันเกษตรกรปลูกไม้ยืนต้น โดยไม้ยืนต้นที่ปลูกได้แก่ ยางนา

- เขตปลูกพืชทางเลือก (สัญลักษณ์ 2215) มีเนื้อที่ 41 ไร่ หรือ คิดเป็นร้อยละ 0.35 ของเนื้อที่ตำบล ปัจจุบันเกษตรกรปลูกพืชผัก ไม้ดอก หรือเกษตรผสมผสาน โดยพืชที่ปลูกได้แก่ มะเขือ,แตงกวา,กะเพรา,โหระพา เป็นต้น



6.2.2 เขตชุมชนและสิ่งปลูกสร้าง มีเนื้อที่ 2,488 ไร่ หรือคิดเป็นร้อยละ 21.17 ของเนื้อที่ตำบล ประกอบด้วย 3 เขตตรง ได้แก่ เขตชุมชน/สถานที่ราชการ เขตอุตสาหกรรม/แหล่งรับซื้อผลผลิต และเขตการใช้พื้นที่เฉพาะ มีรายละเอียดดังนี้

(1) เขตชุมชน/สถานที่ราชการ (สัญลักษณ์ 3100) มีเนื้อที่ 2,272 ไร่ หรือ คิดเป็นร้อยละ 19.33 ของเนื้อที่ตำบล ปัจจุบันมีการใช้ที่ดินชุมชนและที่อยู่อาศัย มีทั้งประเภทชุมชนเมือง ชุมชนชนบท และที่ตั้งของสถาบันและสถานที่ราชการต่าง ๆ

(2) เขตอุตสาหกรรม/แหล่งรับซื้อผลผลิต (สัญลักษณ์ 3200) มีเนื้อที่ 210 ไร่ หรือคิดเป็นร้อยละ 1.79 ของเนื้อที่ตำบล ปัจจุบันมีการใช้ที่ดินประเภทโรงงานอุตสาหกรรม แหล่งรับซื้อผลผลิตทางการเกษตรประเภทต่าง ๆ

(3) และเขตการใช้พื้นที่เฉพาะ (สัญลักษณ์ 3300) มีเนื้อที่ 6 ไร่ หรือ คิดเป็นร้อยละ 0.05 ของเนื้อที่ตำบล ปัจจุบันมีการใช้ที่ดินที่นอกเหนือจาก 2 เขตดังกล่าวข้างต้น เช่น สถานที่พักผ่อน ท่องเที่ยว สวนสาธารณะ รีสอร์ท ระบบขนส่งมวลชน โบราณสถาน เป็นต้น

6.2.3 เขตแหล่งน้ำ มีเนื้อที่ 235 ไร่ หรือคิดเป็นร้อยละ 2.00 ของเนื้อที่ตำบล เป็นเขตแหล่งน้ำที่สร้างขึ้น มีรายละเอียดดังนี้

(1) เขตแหล่งน้ำที่สร้างขึ้น (สัญลักษณ์ 4200) มีเนื้อที่ 235 ไร่ หรือ คิดเป็นร้อยละ 2.00 ของเนื้อที่ตำบล ปัจจุบันมีสภาพการใช้ที่ดินเป็นแหล่งน้ำที่สร้างขึ้น เช่น คลองชลประทาน อ่างเก็บน้ำ เป็นต้น

6.2.5 เขตพื้นที่อื่น ๆ (สัญลักษณ์ 5000) มีเนื้อที่ 246 ไร่ หรือคิดเป็นร้อยละ 2.10 ของเนื้อที่ตำบล เป็นเขตที่มีลักษณะการใช้ที่ดินที่มีความเฉพาะ เช่น เหมืองแร่ ที่ทิ้งขยะ หาดทราย ไม้พุ่ม เป็นต้น

ทั้งนี้ในเขตเกษตรกรรมที่มีศักยภาพการผลิตสูง (ประเภทที่ 1) หากมีการปรับปรุงบำรุงดิน หรือ ปรับโครงสร้างของพื้นที่ให้เหมาะสม เช่น ยกร่อง จัดทำระบบอนุรักษ์ดินและน้ำประเภทต่าง ๆ สามารถยกระดับเป็นเขตเกษตรกรรมขั้นดีได้ เนื่องจากมีการบริหารจัดการด้านทรัพยากรน้ำไว้แล้ว โดยเฉพาะระบบชลประทาน



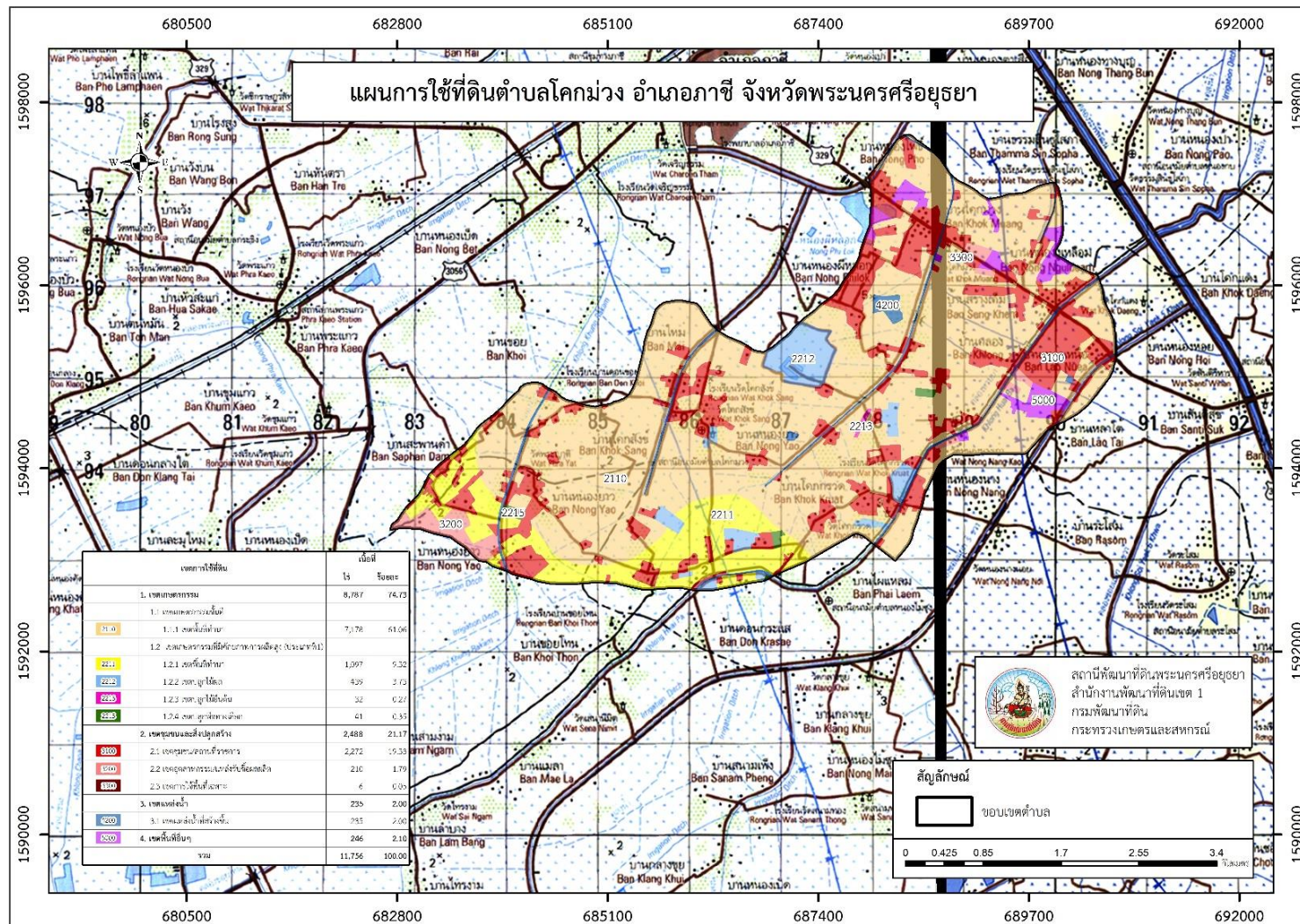
ตารางที่ 6-1 เขตการใช้ที่ดิน ตำบลโคกม่วง อำเภอภาชี จังหวัดพระนครศรีอยุธยา

เขตการใช้ที่ดิน	เนื้อที่	
	ไร่	ร้อยละ
1. เขตเกษตรกรรม	8,787	74.73
1.1 เขตเกษตรกรรมขั้นดี		
1.1.1 เขตพื้นที่ทำนา	7,178	61.06
1.2 เขตเกษตรกรรมที่มีศักยภาพการผลิตสูง (ประเภทที่1)		
1.2.1 เขตพื้นที่ทำนา	1,097	9.32
1.2.2 เขตปลูกไม้ผล	439	3.73
1.2.3 เขตปลูกไม้ยืนต้น	32	0.27
1.2.4 เขตปลูกพืชทางเลือก	41	0.35
2. เขตชุมชนและสิ่งปลูกสร้าง	2,488	21.17
2.1 เขตชุมชน/สถานที่ราชการ	2,272	19.33
2.2 เขตอุตสาหกรรม/แหล่งรับซื้อผลผลิต	210	1.79
2.3 เขตการใช้พื้นที่เฉพาะ	6	0.05
3. เขตแหล่งน้ำ	235	2.00
3.1 เขตแหล่งน้ำที่สร้างขึ้น	235	2.00
4. เขตพื้นที่อื่นๆ	246	2.10
รวม	11,756	100.00

หมายเหตุ: เนื้อที่คำนวณด้วยระบบสารสนเทศภูมิศาสตร์



แผนการใช้ที่ดินตำบลโคกม่วง อำเภอบางขัน จังหวัดพระนครศรีอยุธยา



รูปที่ 6-1 แผนที่แผนการใช้ที่ดิน ตำบลโคกม่วง อำเภอบางขัน จังหวัดพระนครศรีอยุธยา



บทที่ 7 การขับเคลื่อน แผนการใช้ที่ดิน

7.1 ขั้นตอนการดำเนินงาน

ภายหลังจากจัดทำแผนการใช้ที่ดินตำบลโคกม่วง อำเภอภาชี จังหวัดพระนครศรีอยุธยา แล้วจะต้องดำเนินการดังต่อไปนี้

7.1.1 จัดทำเป้าหมายการดำเนินงานและงบประมาณและกิจกรรมต่างๆที่จะดำเนินการใน ปีงบประมาณ 2567 ถึง 2570

7.1.2 นำแผนการใช้ที่ดินตำบลหันส่งไปเสนอต่อองค์การบริหารส่วนตำบลหันส่งเพื่อมีมติ ให้ความร่วมมือในกิจกรรมพัฒนาที่ดินดำเนินการกิจกรรมต่างๆ ที่กำหนดไว้ในแผนและได้รับการ เชื่อมโยงสู่แผนพัฒนาตำบล

7.1.3 สถานีพัฒนาที่ดินพระนครศรีอยุธยา เสนอเป้าหมายและงบประมาณให้รายงานมายัง กรมพัฒนาที่ดิน

7.1.4 กรมพัฒนาที่ดินพิจารณาสนับสนุนงบประมาณกิจกรรมและโครงการตาม เป้าหมายที่กำหนดในแผนการใช้ที่ดิน

7.1.5 สถานีพัฒนาที่ดินพระนครศรีอยุธยาเสนอต่อที่ประชุมจังหวัด/อำเภอ เพื่อสร้าง การรับรู้และ ประชาสัมพันธ์ให้หน่วยงานอื่น นำ โครงการภายใต้หน่วยงานมาพัฒนาพื้นที่ตามแผนการ ใช้ที่ดินกำหนด

7.2 กิจกรรมที่จะดำเนินการของกรมพัฒนาที่ดิน

งบประมาณที่กำหนดไว้เป็นการประมาณเบื้องต้น อาจมีการเปลี่ยนแปลงตามที่ได้รับ การ จัดสรร ให้ดำเนินการ (ตารางที่ 7-1)

เขตเกษตรกรรม

เขตเกษตรกรรม

1) ดินขาดความอุดมสมบูรณ์ มีแผนงาน/โครงการปรับปรุงดิน ดังนี้

- (1) ส่งเสริมการผลิตและการใช้สารอินทรีย์
- (2) การส่งเสริมการปรับปรุงบำรุงดินด้วยพืชปุ๋ยสด
- (3) การพัฒนากลุ่มเกษตรกรใช้สารอินทรีย์ลดการใช้สารเคมีทางการเกษตร
- (4) การส่งเสริมรณรงค์เฝ้าติดตาม
- (5) การส่งเสริมการปรับปรุงพื้นที่ดินเปรี้ยว (ปูนมาร์ล/โดโลไมท์)

2) การฟื้นฟูและป้องกันการชะล้างพังทลายของดิน มีแผนงาน/โครงการปรับปรุงดิน ดังนี้

- (1) การปลูกหญ้าแฝกเพื่อการอนุรักษ์ดินและน้ำ
- (2) การจัดทำระบบอนุรักษ์ดินและน้ำพร้อมปลูกไม้ยืนต้นเร็ว



7.3 กิจกรรมที่จะดำเนินงานของหน่วยงานอื่น (ตารางที่ 7-2)

7.3.1 เขตเกษตรกรรม

1) เขตพื้นที่ทำนา เขตปลูกพืชทางเลือก เขตปลูกไม้ผล เขตปลูกไม้ยืนต้น

- (1) ส่งเสริมการพัฒนาอาชีพเสริม เพิ่มรายได้ (สำนักงานพัฒนาชุมชนจังหวัด) (2) การอบรมให้ความรู้การเข้าสู่กระบวนการรับรองมาตรฐานสินค้าเกษตรปลอดภัย (GAP) (กรมวิชาการเกษตร)
- (2) การอบรมให้ความรู้การเข้าสู่กระบวนการรับรองมาตรฐานการปฏิบัติทางการเกษตรที่ดี (Good Agricultural Practices : GAP) (กรมวิชาการเกษตร, กรมการข้าว)
- (3) การจัดการการผลิตข้าวให้สอดคล้องกับ แผนการบริหารจัดการน้ำเพื่อการเกษตร (สำนักงานเกษตรจังหวัด และ สำนักงานชลประทานจังหวัด)
- (4) ส่งเสริมการผลิตข้าวคุณภาพ การควบคุมและกำจัดข้าววัชพืช(ข้าวตืด) และการผลิตเมล็ดพันธุ์ข้าว (กรมการข้าว)
- (5) เพิ่มประสิทธิภาพกลุ่มผู้ใช้น้ำ กำหนดการบริหารจัดการน้ำจากต้นน้ำ ปลายน้ำอย่างมีประสิทธิภาพและเป็นธรรม (สำนักงานชลประทานจังหวัด)
- (6) ระบบการส่งน้ำด้วยระบบท่อส่งน้ำ และคลองส่งน้ำตาดคอนกรีตตามคลองย่อย , ลำราง (สำนักงานชลประทานจังหวัด)
- (7) จัดทำโครงการลดต้นทุนการผลิต เช่น ส่งเสริมการใช้ปุ๋ยตามค่าวิเคราะห์ดิน ส่งเสริมการใช้สารชีวภัณฑ์ ส่งเสริมการจัดการวัชพืช ส่งเสริมลดการเผา ส่งเสริมการรวมกลุ่ม (กรมส่งเสริมการเกษตร องค์การบริหารส่วนท้องถิ่น ศูนย์วิจัยข้าวพระนครศรีอยุธยา สำนักงานชลประทานจังหวัดพระนครศรีอยุธยา กลุ่มเกษตรกรแปลงใหญ่ กลุ่มผู้ใช้น้ำ)
- (8) โครงการส่งเสริมและพัฒนาศูนย์ถ่ายทอดเทคโนโลยีเกษตรประจำตำบล (องค์การบริหารส่วนตำบลโคกม่วง)
- (9) โครงการหมู่บ้านเศรษฐกิจพอเพียงเนื่องจากพระราชดำริ (องค์การบริหารส่วนตำบลโคกม่วง)
- (10) โครงการอนุรักษ์พันธุพืชอันเนื่องมาจากพระราชดำริสมเด็จพระเทพรัตนราชสุดาฯ สยามบรมราชกุมารี (การจัดทำฐานข้อมูลทรัพยากรท้องถิ่น) (องค์การบริหารส่วนตำบลโคกม่วง)

7.3.2 เขตแหล่งน้ำ

- (1) โครงการคลองสวยน้ำใสร่วมใจกำจัดผักตบชวาอย่างยั่งยืน (องค์การบริหารส่วนตำบล)
- (2) ขุดดินแลกรน้ำ (องค์การบริหารส่วนตำบล)
- (3) เพิ่มประสิทธิภาพกลุ่มผู้ใช้น้ำ กำหนดการบริหารจัดการน้ำจากต้นน้ำ ปลายน้ำอย่างมีประสิทธิภาพและเป็นธรรม (สำนักงานชลประทานจังหวัด)
- (4) ระบบการส่งน้ำด้วยระบบท่อส่งน้ำ และคลองส่งน้ำตาดคอนกรีตตามคลองย่อย, ลำราง (สำนักงานชลประทานจังหวัด)



7.4 ความต้องการของชุมชนและองค์กรปกครองส่วนท้องถิ่น

จากการดำเนินการจัดทำกระบวนการมีส่วนร่วมของประชาชนที่องค์การบริหารส่วนตำบล เมื่อวันที่ 15 มิถุนายน 2566 ได้มีความต้องการของประชาชนที่ต้องการให้ดำเนินการเกี่ยวกับการบริหารจัดการน้ำ แก้ปัญหาเรื่องต้นทุนการผลิต ปัญหากฎหมาย พรบ.จัดรูปที่ดิน การจัดโรคมลึง ศัตรูพืช วัชพืช ดินเปรี้ยว ราคาผลผลิตตกต่ำ ราคาต้นทุนและปัจจัยการผลิตภาคเกษตรกรรมสูง ดินเสื่อมโทรมและพื้นฟู ความอุดมสมบูรณ์ของดิน ปัญหาหนี้สินครัวเรือน และเปลี่ยนกิจกรรมการผลิตให้เหมาะสมกับที่ดินเพื่อตอบสนองต่อความต้องการของชุมชนและการของตำบลโคกม่วง กรมพัฒนาที่ดินได้วิเคราะห์เบื้องต้น ดังต่อไปนี้

ปัญหาของตำบลสวนพริกในภาพรวมสรุปได้ว่า มีปัญหาสำคัญ 5 ประการ คือ (1) การบริหารจัดการน้ำ (2) ปัญหาราคาต้นทุนสูงแต่ราคาผลผลิตตกต่ำ (3) ปัญหาดินเสื่อมโทรม (4) คุณภาพชีวิต (5) ปัญหากฎหมาย พรบ.จัดรูปที่ดิน และมีปัญหารองลงมา คือ ปัญหาเรื่องพื้นที่เกษตรไม่สม่ำเสมอ ปัญหาตลาดรับซื้อผลผลิตทางการเกษตร ปัญหามลพิษทางอากาศ ปัญหาดังกล่าวนี้ส่งผลกระทบต่อคุณภาพชีวิตของราษฎรในชุมชนโดยรวม

ในกรณีของปัญหาความเสื่อมโทรมของที่ดินนั้นจะรวมถึง (1)การชะล้างพังทลายของดิน (2)ดินขาดความอุดมสมบูรณ์ (3)ใช้พื้นที่ดินอย่างต่อเนื่องไม่พัก (4)การเผา (5)การใช้สารเคมีอย่างต่อเนื่องเป็นเวลานาน



ตารางที่ 7-1 กิจกรรมของกรมพัฒนาที่ดินในเขตเกษตรกรรมที่ดำเนินการในปีงบประมาณ 2567-2571

เขตการใช้ที่ดิน (เกษตรกรรม)	แผนงาน/โครงการ	งบประมาณ
เขตเกษตรกรรมชั้นดี	1. การปรับปรุงบำรุงดิน	
1. เขตพื้นที่ทำนา เนื้อที่ 7,178 ไร่	1.1 การส่งเสริมการผลิตและการใช้สารอินทรีย์	
เขตเกษตรกรรมที่มีศักยภาพการผลิตสูง (ประเภทที่ 1)	1.2 การส่งเสริมการปรับปรุงบำรุงดินด้วยปุ๋ยพืชสด	
1. เขตพื้นที่ทำนา เนื้อที่ 1,0797 ไร่	1.3 การพัฒนากลุ่มเกษตรกรใช้สารอินทรีย์ลดการใช้สารเคมีทางการเกษตร	
2. เขตปลูกไม้ผล เนื้อที่ 439 ไร่	1.4 การส่งเสริมรณรงค์ไถกลบตอซัง	
3. เขตปลูกไม้ยืนต้น เนื้อที่ 32 ไร่	1.5 การส่งเสริมการปรับปรุงบำรุงพื้นที่ดินเปรี้ยว(ปูนมาร์ล/โดโลไมท์)	
4. เขตปลูกพืชทางเลือก เนื้อที่ 41 ไร่	2. การฟื้นฟูและป้องกันการชะล้างพังทลายของดิน	
	2.1 การปลูกหญ้าแฝกเพื่อการอนุรักษ์ดินและน้ำ	
	2.2 การจัดทำระบบอนุรักษ์ดินและน้ำพร้อมปลูกไม้ยืนต้นโตเร็ว	
รวมงบประมาณเขตเกษตรกรรม		



ตารางที่ 7-2 สรุปกิจกรรมขอรับรองการสนับสนุนจากส่วนราชการอื่นในเขตการใช้

เขตการใช้ที่ดิน (เกษตรกรรม)	กิจกรรมที่ขอการสนับสนุนจากส่วนราชการอื่น
<p>1. เขตเกษตรกรรมขั้นดี 1.1 เขตพื้นที่ทำนา เนื้อที่ 7,178 ไร่</p> <p>2. เขตเกษตรกรรมที่มีศักยภาพการผลิตสูง (ประเภทที่ 1) 2.1 เขตพื้นที่ทำนา เนื้อที่ 1,097 ไร่ 2.2 เขตปลูกไม้ผล เนื้อที่ 439 ไร่ 2.3 เขตปลูกไม้ยืนต้น เนื้อที่ 32 ไร่ 2.4 เขตปลูกพืชทางเลือก เนื้อที่ 41 ไร่</p>	<p>การแก้ปัญหาดินเสื่อมโทรม พื้นฟูความอุดมสมบูรณ์ของดิน และเพิ่มศักยภาพการผลิต</p> <p>(1) ส่งเสริมการพัฒนาอาชีพเสริม เพิ่มรายได้ (สำนักงานพัฒนาชุมชนจังหวัด)</p> <p>(2) การอบรมให้ความรู้การเข้าสู่กระบวนการรับรองมาตรฐานสินค้าเกษตรปลอดภัย (GAP) (กรมวิชาการเกษตร, กรมการข้าว)</p> <p>(3) การจัดแผนการผลิตข้าวให้สอดคล้องกับ แผนการบริหารจัดการน้ำเพื่อการเกษตร (สำนักงานเกษตรจังหวัด และ สำนักงานชลประทานจังหวัด)</p> <p>(4) ส่งเสริมการผลิตข้าวคุณภาพ การควบคุมและกำจัดข้าววัชพืช(ข้าวตืด) และการผลิตเมล็ดพันธุ์ข้าว (กรมการข้าว)</p> <p>(5) เพิ่มประสิทธิภาพกลุ่มผู้ใช้น้ำ กำหนดการบริหารจัดการน้ำจากต้นน้ำ ปลายน้ำ อย่างมีประสิทธิภาพและเป็นธรรม (สำนักงานชลประทานจังหวัด)</p> <p>(6) ระบบการส่งน้ำด้วยระบบท่อส่งน้ำ และคลองส่งน้ำตาดคอนกรีตตามคลองย่อย, ลำราง (สำนักงานชลประทานจังหวัด)</p> <p>(7) จัดทำโครงการลดต้นทุนการผลิต (องค์การบริหารส่วนตำบลโคกม่วง)</p> <p>(8) โครงการส่งเสริมและพัฒนาศูนย์ถ่ายทอดเทคโนโลยีเกษตรประจำตำบล (องค์การบริหารส่วนตำบลโคกม่วง)</p> <p>(9) โครงการหมู่บ้านเศรษฐกิจพอเพียงเนื่องจากพระราชดำริ (องค์การบริหารส่วนตำบลโคกม่วง)</p> <p>(10) โครงการอนุรักษ์พันธุพืชอันเนื่องมาจากพระราชดำริสมเด็จพระเทพรัตนราชสุดาสยามบรมราชกุมารี (การจัดทำฐานข้อมูลทรัพยากรท้องถิ่น) (องค์การบริหารส่วนตำบลโคกม่วง)</p> <p>การปรับปรุงที่ดินและเปลี่ยนกิจกรรมการผลิต</p> <p>1) โครงการพัฒนาเครือข่ายงานส่งเสริมการเกษตร (สนง.เกษตรจังหวัด)</p> <p>2) โครงการเสริมสร้างและพัฒนาศักยภาพองค์กรเกษตรกร (สนง.เกษตรจังหวัด)</p> <p>3) โครงการขับเคลื่อนการดำเนินงานส่งเสริมและพัฒนาวิสาหกิจชุมชน (สนง.เกษตรจังหวัด)</p> <p>4) โครงการส่งเสริมเกษตรกรรมทางเลือก (สนง.เกษตรจังหวัด)</p> <p>5) โครงการส่งเสริมการใช้เครื่องจักรกลทางการเกษตร (สนง.เกษตรจังหวัด)</p> <p>6) โครงการส่งเสริมเกษตรผสมผสาน (สนง.เกษตรจังหวัด)</p> <p>7) โครงการขับเคลื่อนเศรษฐกิจพอเพียงในสหกรณ์และกลุ่มเกษตรกร (สนง.เกษตรจังหวัด)</p> <p>8) โครงการพัฒนาตลาดสินค้าเกษตร (สนง.เกษตรจังหวัด)</p> <p>9) โครงการธนาкарสินค้าเกษตร (สนง.เกษตรจังหวัด)</p> <p>10)โครงการศักยภาพการดำเนินธุรกิจของสหกรณ์การเกษตรและกลุ่มเกษตรกร (สนง.เกษตรจังหวัด)</p>



ตารางที่ 7-2 สรุปกิจกรรมขอรับรองการสนับสนุนจากส่วนราชการอื่นในเขตการใช้ (ต่อ)

เขตการใช้ที่ดิน (เกษตรกรรม)	กิจกรรมที่ขอการสนับสนุนจากส่วนราชการอื่น
3. พื้นที่แหล่งน้ำ	<ol style="list-style-type: none">1) โครงการคลองสวยน้ำใสร่วมใจกำจัดผักตบชวอย่างยั่งยืน (องค์การบริหารส่วนตำบล)2) ขุดดินแลกรน้ำ (องค์การบริหารส่วนตำบล)3) เพิ่มประสิทธิภาพกลุ่มผู้ใช้น้ำ กำหนดการบริหารจัดการน้ำจากต้นน้ำ ปลายน้ำ อย่างมีประสิทธิภาพและเป็นธรรม (สำนักงานชลประทานจังหวัด)4) ระบบการส่งน้ำด้วยระบบท่อส่งน้ำ และคลองส่งน้ำคานคองกรีตตามคลองย่อย, ลำราง (สำนักงานชลประทานจังหวัด)



ตารางที่ 7-3 เป้าหมายการดำเนินงานและงบประมาณ ตำบลโคกม่วง อำเภอภาชี จังหวัดพระนครศรีอยุธยาแผน 5 ปี (พ.ศ.2567-2571)

เขตการใช้ที่ดิน	งาน/โครงการ/กิจกรรม	หน่วย นับ	เป้าหมาย					รวม	งบประมาณ (บาท)					รวม	หน่วยงาน รับผิดชอบ
			2567	2568	2569	2570	2571		2567	2568	2569	2570	2571		
เขตเกษตรกรรม	ปรับปรุงบำรุงดิน														
	(1) ส่งเสริมผลผลิตและการใช้สารอินทรีย์	ราย	250	250	250	250	250	1,250	2,500	2,500	2,500	2,500	2,500	12,500	พต.
	(2) การส่งเสริมการปรับปรุงบำรุงดินด้วยพืชปุ๋ยสด	ไร่	200	200	200	200	200	1,000	3,000	3,000	3,000	3,000	3,000	15,000	พต.
	(3) พัฒนากลุ่มเกษตรกรใช้สารอินทรีย์ลดใช้สารเคมีทางการเกษตร	กลุ่ม	5	3	3	4	3	18	14,500	8,700	8,700	11,600	8,700	49,300	พต.
	(4) การส่งเสริมรมรงค์โลกลดต่อซัง	แปลง	1	1	1	1	1	5	20,000	20,000	20,000	20,000	20,000	100,000	พต.
	(5) การส่งเสริมการปรับปรุงบำรุงพื้นที่ดินเปรี้ยว(ปูนมาร์ล/โดโลไมท์)	ตัน	30	30	30	30	30	150	51,000	51,000	51,000	51,000	51,000	255,000	พต.
	(6) สารเร่ง พด.6 จุลินทรีย์ผลิตสารบำบัดน้ำเสีย	ไร่	45	45	45	45	55	235	11,250	11,250	11,250	11,250	13,750	58,750	พต.
	การฟื้นฟูและป้องกันการชะล้างพังทลายของดิน														
(1) การปลูกหญ้าแฝกเพื่อการอนุรักษ์ดินและน้ำ	กล้า	40,000	40,000	40,000	40,000	40,000	200,000	48,000	48,000	48,000	48,000	48,000	240,000	พต.	



เอกสารอ้างอิง

- กรมการปกครอง. 2556. **แผนที่ขอบเขตตำบล ปี 2564 (ไฟล์ข้อมูล)**. กรมพัฒนาที่ดิน กระทรวงเกษตรและสหกรณ์, กรุงเทพฯ.
- _____. 2566. **รายงานสถิติจำนวนประชากรและบ้าน รายจังหวัด รายอำเภอ และรายตำบล (ณ เดือน ธันวาคม พ.ศ. 2565)**. แหล่งที่มา: <https://stat.bora.dopa.go.th/stat/statnew/statyear/#/TableTemplate/Area/statpop>, 1 พฤษภาคม 2566.
- กรมการพัฒนาชุมชน. 2566. **ข้อมูลความจำเป็นพื้นฐาน (จปฐ.) รายจังหวัด รายอำเภอ และรายตำบล ปี 2565**. แหล่งที่มา: <https://ebmn.cdd.go.th/>, 1 มิถุนายน 2566.
- กรมทรัพยากรน้ำบาดาล. 2566. **ปริมาณน้ำและจำนวนบ่อบาดาล**. แหล่งที่มา: <http://app.dgr.go.th/newpasutara/xml/search.php>, 26 พฤษภาคม 2566.
- กรมส่งเสริมการเกษตร. 2566. **จำนวนครัวเรือนเกษตรกรที่ขึ้นทะเบียนเกษตรกร จำแนกรายจังหวัด รายอำเภอ และรายตำบล (ณ เดือนมกราคม พ.ศ. 2566)**. แหล่งที่มา : <http://mvos2.gistda.or.th/>, 15 พฤษภาคม 2566.
- กรมอุตุนิยมวิทยา. 2566. **สถิติภูมิอากาศคาบ 30 ปี พ.ศ. 2536-2565 (ไฟล์ข้อมูล)**. กระทรวงดิจิทัลเพื่อเศรษฐกิจและสังคม, กรุงเทพฯ.
- กลุ่มวิเคราะห์สภาพการใช้ที่ดิน. 2566. **แผนที่สภาพการใช้ที่ดิน ปี 2566 (ไฟล์ข้อมูล)**. กองนโยบายและแผนการใช้ที่ดิน กรมพัฒนาที่ดิน กระทรวงเกษตรและสหกรณ์, กรุงเทพฯ.
- กองสำรวจดินและวิจัยทรัพยากรดิน. 2566. **แผนที่ทรัพยากรดิน (ไฟล์ข้อมูล)**. กรมพัฒนาที่ดิน กระทรวง เกษตรและสหกรณ์, กรุงเทพฯ.
- บัณฑิต ต้นศิริ และ คำนธ ไทรพิก. 2542. **คู่มือการประเมินคุณภาพที่ดิน**. กองวางแผนการใช้ที่ดิน กรมพัฒนาที่ดิน กระทรวงเกษตรและสหกรณ์, กรุงเทพฯ.
- องค์การบริหารส่วนตำบลโคกม่วง อำเภอภาชี จังหวัดพระนครศรีอยุธยา. 2566. **วิสัยทัศน์ พันธกิจ**. . แหล่งที่มา: <https://www.kokemaung.go.th/vision.php>, 15 มิถุนายน 2566.



ที่ปรึกษา

นางนงนุช ศรีพุ่ม	ผู้อำนวยการสำนักงานพัฒนาที่ดินเขต 1
นางมัทธนา ชัยมหาวัน	ผู้เชี่ยวชาญด้านวางแผนการพัฒนาที่ดิน
นายศักดา จันทร์แก้ว	ผู้อำนวยการสถานีพัฒนาที่ดินพระนครศรีอยุธยา
กลุ่มวางแผนการใช้ที่ดิน	สำนักงานพัฒนาที่ดินเขต 1
กลุ่มวิชาการเพื่อการพัฒนาที่ดิน	สำนักงานพัฒนาที่ดินเขต 1
กลุ่มวิเคราะห์ดิน	สำนักงานพัฒนาที่ดินเขต 1
กองนโยบายและแผนการใช้ที่ดิน	กรมพัฒนาที่ดิน

คณะผู้จัดทำ

นางสาวพิมลพรรณ ไทยนันท์	นักวิชาการเกษตรชำนาญการ
นางสาวอัจฉิมา ฤทธิสน	นักวิชาการเกษตร
นางสาวศิริวิมล วงศ์คำแสน	เจ้าหน้าที่แผนที่และภาพถ่าย



สถานีพัฒนาที่ดินพระนครศรีอยุธยา
92/2 ม.2 ต.หันตรา อ.พระนครศรีอยุธยา
จ.พระนครศรีอยุธยา โทร 035-930659